



Obec Šalov

PROGRAM
HOSPODÁRSKEHO A SOCIÁLNEHO
ROZVOJA OBCE
ŠALOV
NA ROKY 2015 – 2020



Názov	Program hospodárskeho a sociálneho rozvoja obce Šalov na roky 2015 – 2020
Územné vymedzenie	Obec Šalov, okres Levice, Nitriansky kraj
ÚPN-O schválený	nie
Dátum schválenia PHSR	14.12.2015
Dátum platnosti	do 31.12. 2020
Verzia	1.0
Publikovaný verejne	www.salov.sk
Forma spracovania	s pomocou externých expertov
Riadenie procesu spracovania	garant + koordinátor
Obdobie spracovania	júl – august 2015
Financovanie	z vlastných zdrojov obce

Ekoplán, s.r.o. Bratislava

plány a projekty pre obce a mestá – územné plány, PHSR, regenerácie sídiel, EIA/SEA

www.eko-plan.sk

Obsah

1. Úvod	5
1.1 Účel programového dokumentu	5
1.2 Metodika spracovania a priebeh prác na príprave programového dokumentu	7
1.3 Hodnotenie uplatňovanej stratégie a realizovaných projektov	10
2. Analytická časť	11
2.1 Analýza vnútorného prostredia	11
2.1.1 Základná charakteristika obce	
2.1.2 História obce	
2.1.3 Obyvateľstvo a demografická situácia	
2.1.4 Trh práce a sociálna situácia	
2.1.5 Hospodárska základňa	
2.1.6 Občianska vybavenosť	
2.1.7 Kultúra, spoločenské aktivity a neziskový sektor	
2.1.8 Bývanie a bytový fond	
2.1.9 Dopravná a technická infraštruktúra	
2.1.10 Prírodné podmienky a životné prostredie	
2.1.11 Štruktúra samosprávy a hospodárenie obce	
2.1.12 Analýza pripravovaných projektov	
2.1.13 Analýza silných stránok a slabých stránok územia	
2.2 Analýza vonkajšieho prostredia	29
2.2.1 Analýza regionálnych vzťahov a väzieb	
2.2.2 Analýza hlavných vonkajších faktorov rozvoja a ich vplyvu	
2.2.3 Analýza príležitostí a ohrození pre rast a rozvoj územia	
2.3 Zhodnotenie súčasného stavu územia	33
2.3.1 SWOT analýza	
2.3.2 STEEP analýza	
2.3.3 Analýza problémov a možných rizík	
2.3.4 Prognóza budúceho vývoja a identifikácia východísk	
3. Strategická časť	40
3.1 Strategická vízia	40
3.2 Návrh a opis stratégie	40
3.3 Strategické ciele	41
4. Programová časť	44
4.1 Návrh opatrení a aktivít	44
4.2 Opatrenia a aktivity pre Prioritnú oblasť A – Investície do základnej infraštruktúry	46
4.3 Opatrenia a aktivity pre Prioritnú oblasť B – Rozvoj bývania, podnikania a životné prostredie.	52

4.4 Opatrenia a aktivity pre Prioritnú oblasť C – Kultúra, spoločenský život a sociálne služby	57
5. Realizačná časť	62
5.1 Organizačné a inštitucionálne zabezpečenie realizácie	62
5.2 Časový harmonogram realizácie.	62
5.3 Monitorovanie a hodnotenie plnenia programového dokumentu	63
5.4 Komunikačná stratégia k cieľovým skupinám.	65
5.5 Akčný plán iniciačný	66
6. Finančná časť	68
6.1 Finančné zabezpečenie realizácie	68
6.2 Finančný plán.	70
7. Záver	74
8. Prílohy	75
8.1 Zoznam členov pracovnej skupiny	75
8.2 Zoznam informačných zdrojov a východiskových dokumentov.	75
8.3 Zoznam použitých skratiek.	76

1. Úvod

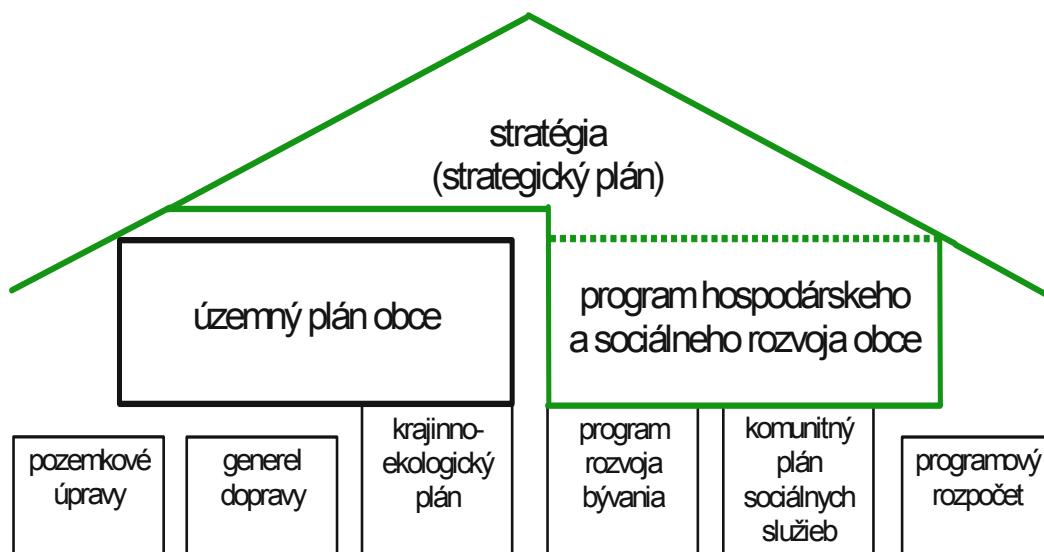
1.1 Účel programového dokumentu

Úlohy a kompetencie obcí pri uskutočňovaní podpory regionálneho rozvoja vyplývajú obciam zo Zákona č. 416/2001 Z. z. o prechode niektorých pôsobností z orgánov štátnej správy na obce a vyššie územné celky a zo Zákona č. 539/2008 Z.z. o podpore regionálneho rozvoja, v znení zákona č. 309/2014 Z.z.

Program hospodárskeho a sociálneho rozvoja obce (ďalej len „program rozvoja“ alebo PHSR) má charakter strategického, t. j. strednodobého až dlhodobého rozvojového dokumentu. Plánovací horizont strategickú časť programu rozvoja obce Šalov sa ťažiskovo týka programovacieho obdobia 2014-2020, s výhľadovým horizontom do roku 2025.

Program rozvoja je nositeľom rozvojovej politiky obce, predstáva jej vedenia a obyvateľov o smerovaní rozvoja obce. Obec Šalov vypracovaním programu rozvoja dáva najavo záujem o svoju budúcnosť, ako aj budúcnosť svojich obyvateľov a súčasne tým preberá na seba zodpovednosť za ďalší rozvoj obce. V podobe tohto dokumentu získava nástroj na aktívne riadenie rozvoja, založený na iniciovaní potrebných a žiaducich zmien. Jasné stanovenie rozvojových priorít umožní obci realizovať dlhodobý rozvoj založený na cielenej stratégii a nie na náhlych, nekoordinovaných rozhodnutiach.

Program hospodárskeho a sociálneho rozvoja obce ako dokument zastrešujúci rozvojovú politiku na miestnej úrovni



Zdroj: Coplák, J. Miestne strategické plánovanie a jeho väzby s územným plánovaním. Habilitačná práca. - Bratislava : FA STU, 2013

Program rozvoja je komplexným dokumentom, integrujúcim otázky rozvoja fyzických štruktúr so sociálnymi, ekonomickými a ďalšími aspektmi. Preto jeho úlohou je zastrešovať ostatné plánovacie dokumenty a odvetvové koncepcie spracované na miestnej úrovni. Na rozdiel od územného plánu, ktorý rieši najmä otázky fyzického rozvoja územia (lokalizáciu zástavby a priestorové regulatívy pre stavebný rozvoj, funkčné využitie rozvojových plôch),

program rozvoja sa podrobnejšie zaoberá otázkami ekonomického a sociálneho rozvoja, čím vo vzťahu k územnému plánu plní komplementárnu funkciu.

Aj keď ide o komplexný dokument, jeho cieľom nie je vyčerpávajúco obsiahnuť všetky problémy a nájsť na ne riešenie. Podstatou je z množstva problémov a problémových okruhov identifikovať tie, ktoré sú v danom prostredí kritické. Za účelom dosiahnutia čo najvyššej efektivity a reálnosti cieľov sústreďuje zdroje na niekoľko prioritných cieľov, resp. prioritných oblastí rozvoja.

Dlhší plánovací horizont znamená veľkú mieru neistoty a rizika, ktoré nemožno vopred predvídať s dostatočnou presnosťou. Preto má program rozvoja charakter otvorenej, flexibilnej koncepcie, schopnej reagovať na aktuálne zmeny východiskových podmienok. Aby bol program rozvoja skutočne živým dokumentom, musí byť permanentne aktualizovaný.

Z právneho hľadiska je dokumentom koordinačným, ktorý nemá charakter všeobecne záväzného predpisu. Zámery obsiahnuté v tomto dokumente sú záväzné len pre obstarávateľa v rovine morálneho a politického záväzku, daného schválením dokumentu v obecnom zastupiteľstve. Ostatné fyzické a právnické osoby sú programom viazané len do tej miery, s ktorou sami vyslovili súhlas.

Výlučné kompetencie pri obstarávaní programu má obec a jej výkonné orgány. Na základe Zákona č. 416/2001 Z. z. o prechode niektorých pôsobností z orgánov štátnej správy na obce a vyššie územné celky, získali obce na úseku regionálneho rozvoja právomoc vypracúvať program hospodárskeho a sociálneho rozvoja (čl. I., § 2). Obecné zastupiteľstvo program rozvoja schvaľuje, rovnako ako aj aktualizácie tohto dokumentu.

Obsah programu hospodárskeho a sociálneho rozvoja je legislatívne vymedzený Zákonom č. 539/2008 Z. z. o podpore regionálneho rozvoja v znení neskorších predpisov v §8 nasledovne:

(1) Program rozvoja obce vytvorený v partnerstve

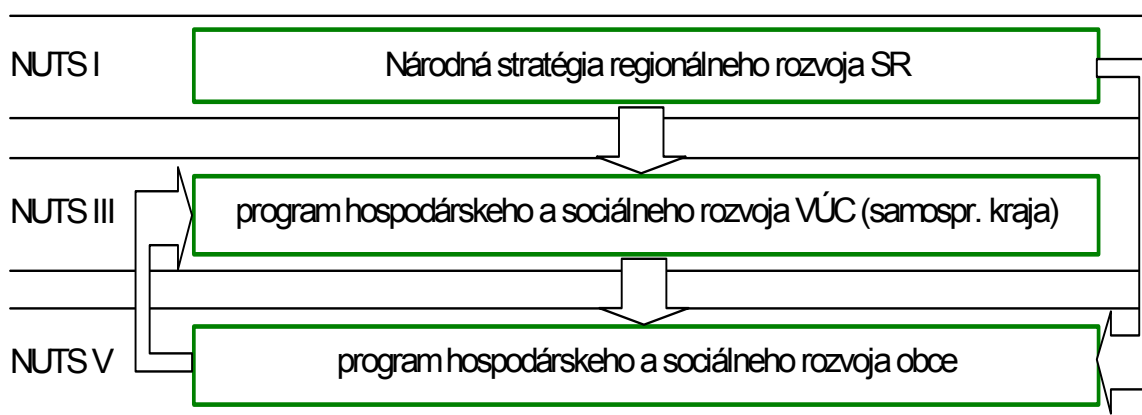
- a) analytickej časti, ktorá obsahuje komplexné hodnotenie a analýzu východiskovej situácie obce, odhad jej budúceho vývoja, možné riziká a ohrozenia vo väzbe na existujúce stratégie a koncepcie a využívanie vnútorného potenciálu územia, jeho limitov a rozvoja, definovanie podmienok udržateľného rozvoja obce,
- b) strategickej časti, ktorá obsahuje stratégiu rozvoja obce pri zohľadnení jej vnútorných špecifík a určí hlavné smery, priority a ciele rozvoja obce rešpektovaním princípov regionálnej politiky s cieľom dosiahnutia vyváženého udržateľného rozvoja územia,
- c) programovej časti, ktorá obsahuje najmä zoznam opatrení a aktivít na zabezpečenie realizácie programu rozvoja obce,
- d) realizačnej časti, ktorá je zameraná na popis postupov inštitucionálneho zabezpečenia formou partnerstva a organizačné zabezpečenie realizácie programu rozvoja obce, systém monitorovania a hodnotenia plnenia programu rozvoja obce s ustanovením merateľných ukazovateľov, vecný a časový harmonogram realizácie programu rozvoja obce formou akčných plánov, a

e) finančnej časti, ktorá obsahuje finančné zabezpečenie jednotlivých opatrení a aktivít, inštitucionálnej a organizačnej stránky realizácie programu rozvoja obce.

Vypracovaním tohto dokumentu obec naplňa jeden zo základných princípov regionálnej politiky Európskej únie – princíp programovania. Súčasne tak zvýši svoje šance získať finančnú podporu na realizáciu projektov zo štrukturálnych fondov, keďže obec musí preukázať súlad zamýšľaného projektu s regionálnymi stratégiami i miestnou stratégiou, ktorú reprezentuje program hospodárskeho a sociálneho rozvoja obce.

Pri spracovaní Programu hospodárskeho rozvoja a sociálneho rozvoja obce Šalov sa prihliadalo na to, aby ciele a opatrenia stanovené v tomto dokumente boli v súlade s nadradenými programovými dokumentmi regionálneho rozvoja – predovšetkým s Programom hospodárskeho a sociálneho rozvoja Nitrianskeho samosprávneho kraja.

Sústava základných programových dokumentov na podporu regionálneho rozvoja v SR



Zdroj: vlastné spracovanie

1.2 Metodika spracovania a priebeh prác na príprave programového dokumentu

Metodika

Súčasťou tohto dokumentu je stručný opis metodiky a procesu tvorby programu rozvoja obce. Cieľom je uľahčiť spravovanie a ďalšiu modifikáciu dokumentu a umožniť lepšie pochopenie princípov strategického plánovania smerom k širšej verejnosti, predovšetkým spoluprotvorcom a užívateľom plánu. Predpokladá sa, že po ukončení etapy prípravy programu ho jeho užívatelia budú sami prispôbovať meniacim sa podmienkam. Pri rešpektovaní metodických postupov by nemalo dôjsť k narušeniu konzistentnosti myšlienok obsiahnutých v dokumente.

Dokument bol vypracovaný v súlade s platnou Metodikou na vypracovanie programu hospodárskeho a sociálneho rozvoja obce/obcí/VÚC, verzia 1.0. a 2.0. Pri usmerňovaní plánovacieho procesu a spracovaní dokumentu boli aplikované metodické postupy vyvinuté v rámci viacerých výskumných projektov (projekt APVT Metodika tvorby

strategického rozvojového plánu obce) a ďalších domácich a zahraničných metódik strategického plánovania na komunálnej úrovni (p. metodické podklady – kap. 8.2).

Plánovací postup

Proces tvorby programu rozvoja obce tvoria 3 hlavné etapy:

- analýzy
- tvorba stratégie
- operatívne plánovanie (programovanie) – tvorba programovej, realizačnej a finančnej časti

Informácie pre analýzy poskytla obec, ďalšie informácie boli získané priamymi prieskumami v teréne, diskusiami s predstaviteľmi obce. Informácie pre analýzy regionálneho kontextu sme čerpali z rozvojových dokumentov regionálnej úrovne.

Analýzy, podobne ako aj samotná rozvojová stratégia, sa sústreďovali len na rozhodujúce faktory a kľúčové prvky. Preto sú kvalitatívne hodnotenia uprednostnené pred kvantitou vstupných dát. Úlohou analýz je poskytnúť odpoveď na otázku, „kde sa obec v súčasnosti nachádza“.

Ďalším krokom bola syntéza parciálnych analýz použitím štandardnej metódy strategického plánovania – SWOT analýzy. Výsledkom bola strategická diagnostika obce, nevyhnutná pre stanovenie rozvojových cieľov.

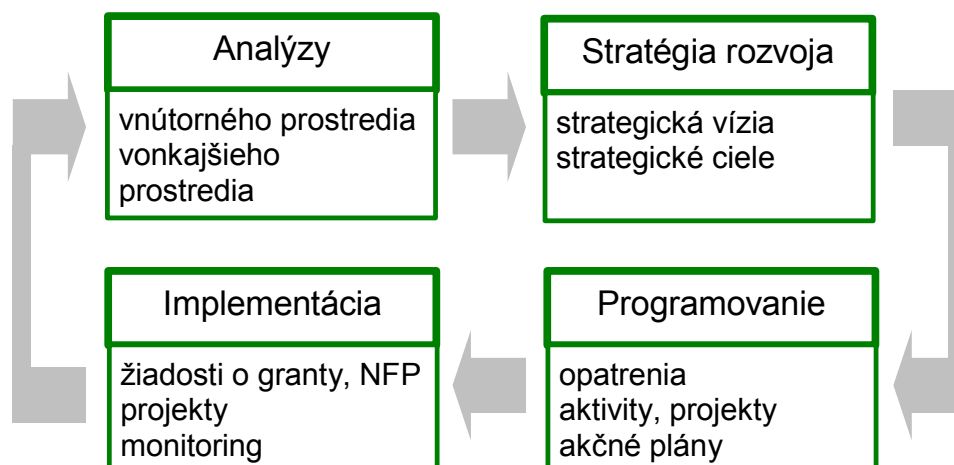
Ďalšou etapou programového dokumentu je tvorba stratégie, pozostávajúca zo strategickej vízie, podrobnejšie definovanej vo forme sústavy strategických cieľov.

Vo fáze operatívneho plánovania (programovania) boli stanovené konkrétne opatrenia, aktivity a rámcové projekty – akčné plány, ktoré majú viesť k naplneniu vízie a dlhodobých cieľov. To znamená, že pokiaľ predmetom stanovenia rozvojovej stratégie bolo zodpovedať otázku „kde chceme byť?“, tak akčné plány majú povedať „ako sa tam dostaneme“.

Harmonogram spracovania PHSR

Termín (2015)	I	II	III	IV	V	VI	VII	VIII	IX	X	XI	XII
Úvod												
Analytická časť												
Strategická časť												
Programová časť												
Realizačná časť												
Finančná časť												
Záver												

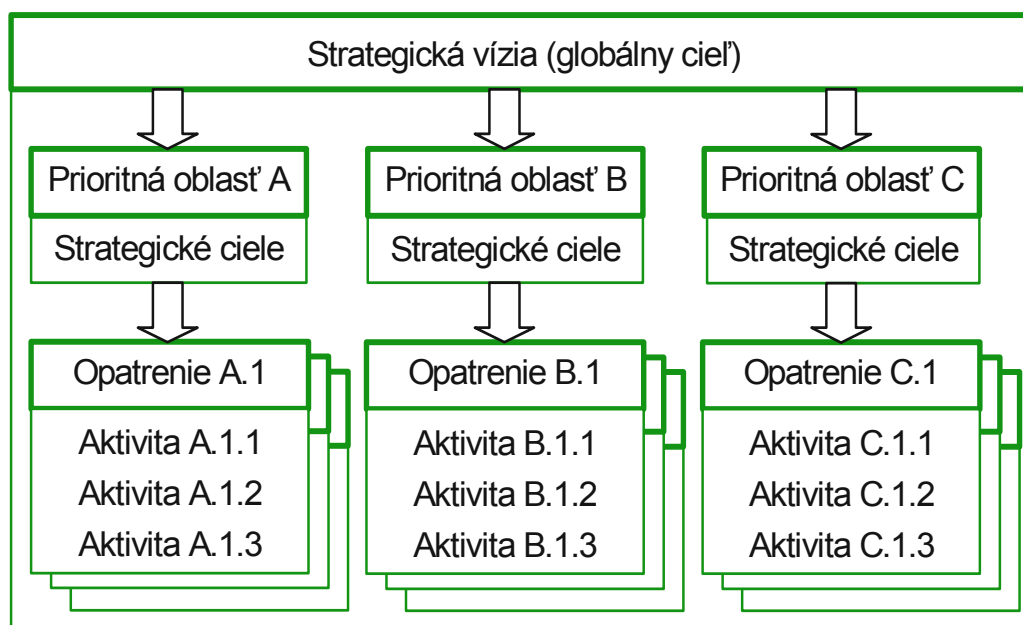
Postup spracovania programu hospodárskeho a sociálneho rozvoja obce



Zdroj: vlastné spracovanie

Program rozvoja obce má hierarchickú štruktúru, ktorá smeruje od všeobecného ku konkrétnemu, resp. od celkového k špecifickému. Hierarchia začína globálnym cieľom strategickej vízie, pokračuje strategickými cieľmi rozdelenými podľa prioritných oblastí a uzatvára ju sústava opatrení, projektov a aktivít zhrnutých v akčných plánoch. Hierarchické usporiadanie znamená aj rozdielne časové horizonty. Program rozvoja obce je teda integrovaným plánovacím dokumentom (preto sa používa označenie „program“ a nie „plán“) zahŕňajúcim strategickú časť, ktorú tvoria dlhodobjšie ciele a programovú časť – opatrenia, aktivity a projekty realizovateľné v kratšom období.

Princíp hierarchickej štruktúry programu rozvoja obce



Zdroj: Coplák, J. Miestne strategické plánovanie a jeho väzby s územným plánovaním. Habilitačná práca. - Bratislava : FA STU, 2013

1.3 Hodnotenie uplatňovanej stratégie a realizovaných projektov

Obec pristupuje koncepčne k usmerňovaniu svojho rozvoja na základe aktuálneho plánovacieho dokumentu – programu hospodárskeho a sociálneho rozvoja obce.

Doterajší program rozvoja bol spracovaný v roku 2009. Z hodnotenia plnenia doterajšieho PHSR obce vyplynulo, že rozvojová stratégia obce je v zásade naďalej aktuálna a nevyžaduje podstatnejšie úpravy. V uplynulom období boli čiastočne alebo úplne realizované viaceré kľúčové projekty / aktivity, navrhované v doterajšom PHSR.

Ex-post hodnotenie doterajšieho PHSR – zoznam realizovaných a čiastočne realizovaných projektov

Č.	Názov aktivity / projektu	Rok začatia	Rok ukonč.	Ukazovateľ (%splnenia)	Náklady v EUR	Zdroje
A.1.3	Rekonštrukcia obecného úradu	2014	2015	100%		
A.2.1	Modernizácia verejného osvetlenia		2009	100%		Nór. fond, FM EHP, št. rozp.
A.3.3	Organizovanie oberačkových slávností	2008	2009	100%		obec

Do nového programu rozvoja bolo z predchádzajúceho dokumentu prevzatých niekoľko navrhovaných aktivít a projektov, pričom boli modifikované podľa aktuálnej situácie. Doplnená bola aj analytická časť. Výsledný dokument bol z obsahového a procesného hľadiska obstarania prispôbený záväzným požiadavkám novej metodiky.

2. Analytická časť

Analytická časť pozostáva z komplexnej situačnej analýzy vnútorného a vonkajšieho prostredia. Je štruktúrovaná podľa hlavných oblastí života obce a funkčných subsystémov. Okrem analýz samotnej obce bolo treba väčšiu pozornosť venovať analýzám externého prostredia, s cieľom identifikovať konkurenčné aktivity v regióne i možnosti ďalšej spolupráce s okolitými obcami. Na základe situačnej analýzy bola vypracovaná celková sumarizácia – zhodnotenie súčasného stavu územia.

Pre spracovanie analytickej časti boli okrem informačných zdrojov uvedených v kap. 8.2 použité súbory dát, ktoré poskytla obec a dáta zverejňované Štatistickým úradom SR. Ďalšie informácie boli získané priamymi prieskumami v teréne, miestnym zisťovaním, diskusiami s predstaviteľmi obce. Informácie pre analýzy regionálneho kontextu sme čerpali z rozvojových dokumentov regionálnej úrovne.

Analýzy technického vybavenia, urbanistickej štruktúry a bytového fondu sú v programe rozvoja sumarizované len v skrátenej podobe, vzhľadom k tomu, že technické detaily sú podrobnejšie popísané v aktuálnej územnoplánovacej dokumentácii obce.

Zoznam použitých kvantitatívnych a kvalitatívnych dát

Oblasť dát /téma	Zdroj dát	Webová stránka
Demografia	Štatistický úrad SR	www.statistics.sk
Bývanie	Štatistický úrad SR	www.statistics.sk
Školstvo a vzdelávanie	obec	–
Zdravotníctvo	–	–
Sociálna starostlivosť	obec	–
Ekonomická situácia	obec	–
Životné prostredie	MŽP SR	www.enviroportal.sk

2.1 Analýza vnútorného prostredia

2.1.1 Základná charakteristika obce

Obec Šalov leží na západnom úpätí Ipeľskej pahorkatiny v širokej doline dolného Hrona. Katastrálne územie obce má rozlohu 1904 ha a nachádza sa v nadmorskej výške 127-236 m.n.m., stred obce je vo výške 168 m.n.m. Na nive je lužný lesík, na pahorkatine sú strmšie úbočia zalesnené agátovým a dubovým lesom.

Z hľadiska administratívneho členenia je súčasťou okresu Levice a Nitrianskeho kraja. Na základe počtu obyvateľov sa obec Šalov zaraďuje medzi malé obce (378 obyvateľov). Susediacimi obcami sú Hronovce (7 km), Malé Ludince (3 km), Sikenica (6 km), najbližším mestom sú Želiezovce (12 km).

2.1.2 História obce a pamiatky

Historický vývoj

Obec sa spomína roku 1280, patrila Hunt-Poznanovcom, neskôr panstvu Želiezovce. V roku 1600 mala 34 domov, roku 1715 47 domácností, roku 1720 55 domácností, roku 1828 164 domov a 984 obyvateľov. Do 19. storočia vlastnili tunajšie majetky Eszterházyovci, do 20. storočia gróf Breuner. Obyvatelia sa zaoberali vinohradníctvom a poľnohospodárstvom. V rokoch 1938 – 1945 bola obec pripojená k Maďarsku. JRD bolo založené v roku 1950.

Pamiatky a tradície

Zachovala sa tu hromadná cestná zástavba. Z 19. storočia sa zachovali hlinené a murované trojpriestorové domy s valbovou strechou, zo strany dvora so stĺpovým podstreším. Vo viniciach sú vínne pivnice a budy v radovej zástavbe. Ľudový dom s hospodárskou časťou je evidovaný ako národná kultúrna pamiatka.

Ešte v 1. pol. 20. storočia tu tkali plátno a handričkové pokrovce na predaj.

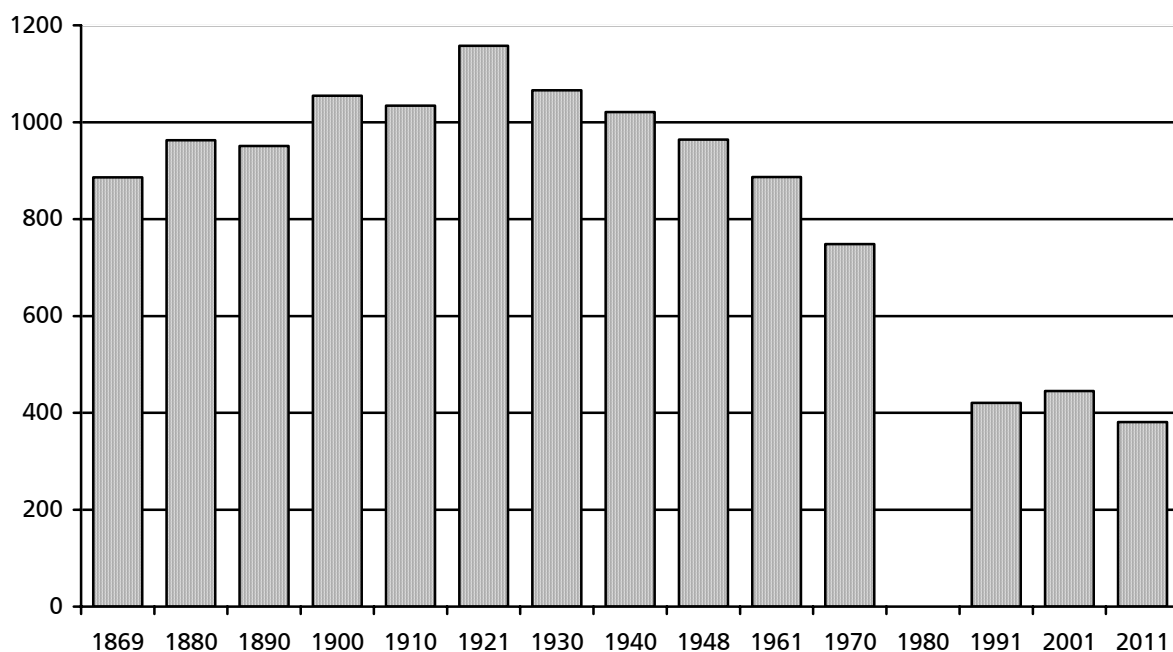
2.1.3 Obyvateľstvo a demografická situácia

Vývoj počtu obyvateľov odzrkadľuje socio-kultúrne, demografické a ekonomické procesy prebiehajúce na úrovni celej spoločnosti, no sčasti je aj odrazom postavenia obce v štruktúre osídlenia a lokálnych zmien.

Počet obyvateľov zaznamenával až do medzivojnového obdobia pomerne dynamický rast. Historicky najvyšší počet obyvateľov bol dosiahnutý už v roku 1921 – 1158 obyvateľov. Nasleduje dlhé obdobie najprv pozvoľného poklesu, od 60. rokov 20. storočia však pokles zvýšil svoju dynamiku. Tento vývoj bol dôsledkom sťahovania obyvateľov do strediskových obcí a miest, predovšetkým do centier priemyselnej výroby, a to za podpory masívnej bytovej výstavby. V rámci strediskovej sústavy osídlenia bola obec Šalov zaradená medzi obce bez perspektívy rozvoja a bytová výstavba sa tu zastavila. Do roku 1991 klesol počet obyvateľov na 421. Miernejší pokles pokračoval aj naďalej a k 31.12.2012 mala obec historicky najnižší počet obyvateľov – len 379. Oproti maximu z roku 1921 sa teda počet obyvateľov znížil na 1/3.

Vývoj počtu obyvateľstva

Rok sčítania obyv.	Počet obyvateľov	Rok sčítania obyv.	Počet obyvateľov
1869	886	1940	1021
1880	963	1948	964
1890	951	1961	887
1900	1055	1970	748
1910	1034	1991	421
1921	1158	2001	445
1930	1066	2011	381



Prirodzený a mechanický pohyb obyvateľstva

Rok	narodení	zosnulí	prihlásení	odhlásení	bilancia	Počet obyvateľov
2007	6	6	10	15	-5	402
2008	4	8	18	13	+1	403
2009	4	6	5	5	-2	401
2010	3	5	7	17	-12	389
2011	7	5	11	5	+4	382
2012	6	6	4	7	-3	379
2013	11	8	2	1	+4	383

Zdroj: ŠÚSR

V podrobne sledovanom období rokov 2007 – 2013 sa prirodzený pohyb aj mechanický pohyb (migrácia) vyznačujú pomerne vyrovnanou bilanciou. Pomer narodených : zosnulých je 41 : 44, pomer prihlásených : odhlásených je 57 : 63, teda obec má mierne zápornú migračnú bilanciu. Medziročne sú zaznamenávané značné výkyvy, ktoré sťažujú identifikáciu jednoznačných trendov.

Oproti minulosti sa výrazne znížil podiel obyvateľov v predproduktívnom veku. Nárast sa presunul do kategórie obyvateľov v produktívnom a v menšej miere aj v poproduktívnom veku. Práve podiel obyvateľov v produktívnom veku je pomerne vysoký – v roku 2011 predstavuje až 67,6%. Znamená to, že humánný potenciál pre ekonomický rozvoj v súčasnosti dosahuje vrchol a neskôr bude treba počítať s jeho poklesom. V súčasnosti teda nie sú potrebné veľké verejné výdavky pre výchovu mladej generácie, ani pre starostlivosť o ľudí v dôchodkovom veku.

Z hľadiska prognózovania budúceho demografického vývoja má vysokú výpovednú hodnotu index vitality, definovaný ako podiel počtu obyvateľov v predproduktívnom veku k počtu obyvateľov v poproduktívnom veku, násobený číslom 100. Tento ukazovateľ podľa údajov z roku 2011 dosahuje za celú obec hodnotu až 243. Podľa všeobecnej interpretácie hodnoty vyššie ako 100 zodpovedajú výhľadu prirodzeného prírastku počtu obyvateľov. Väčšina obcí v okrese Levice má index vitality nižší ako 100.

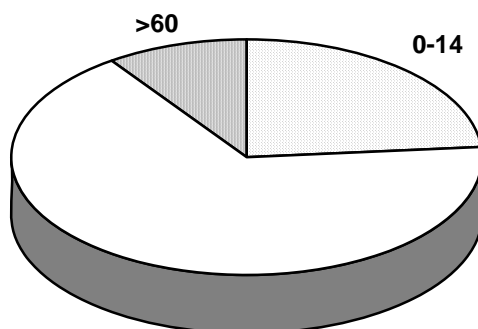
Na základe ukazovateľa indexu vitality, ako aj pri porovnaní údajov o vekovej štruktúre obyvateľstva z predchádzajúcich období, možno vysloviť prognózu, že dynamika prirodzeného prírastku obyvateľstva bude v nasledujúcich rokoch akcelerovať.

Migračné prírastky sú však otáznе a budú závisieť od rozvojovej politiky obce, udržania a zlepšenia kvality života v obci, od situácie na trhu práce v celom regióne, ponuky služieb v obci a odstránenia deficitov technickej infraštruktúry.

Skladba obyvateľov podľa vekových skupín

Počet trvalo bývajúcich obyvateľov	381
z toho muži	188
z toho ženy	193
Počet obyvateľov v predproduktívnom veku (0-14)	90
Počet obyvateľov v produktívnom veku	254
Počet obyvateľov v poproduktívnom veku	37

Zdroj: Sčítanie obyvateľov, domov a bytov 2011.



Skladba obyvateľov podľa národnosti

Národnosť	maďarská	slovenská	rómska	iná a nezistená
	237	97	41	6

Zdroj: Sčítanie obyvateľov, domov a bytov 2011

Obyvateľstvo sa vyznačuje heterogénnou národnostnou skladbou. V národnostnej skladbe prevažujú obyvatelia slovenskej národnosti (62,2%). Obyvatelia maďarskej národnosti sú zastúpení 25,5%. Významne je zastúpené rómske etnikum, z ktorého sa k rómskej národnosti hlási iba malá časť (10,8% v roku 2011). Etnickí Rómovia však podľa Atlasu rómskych komunít (2013) tvoria až 46,4% obyvateľov obce. Sú pomerne rovnomerne rozptýlení vo všetkých častiach obce a nevytvárajú zoskupenia v podobe izolovaných osád.

Skladba obyvateľov podľa vierovyznania

Vierovyznanie	rímskokatolícka cirkev	reformovaná kresť. cirkev	iné	bez vyznania	nezistené
	247	85	21	17	11

Zdroj: Sčítanie obyvateľov, domov a bytov 2011

Z hľadiska náboženského vyznania je štruktúra obyvateľstva pomerne homogénna. Až 65% všetkých obyvateľov sa hlási k rímskokatolíckej cirkvi. K reformovanej kresťanskej cirkvi sa hlásilo 22% obyvateľov. V porovnaní s celoslovenským priemerom je deklarovaná miera religiozity nadpriemerná.

Vzdelanostná úroveň obyvateľov

Dosiahnuté vzdelanie	
Základné	155
Učňovské (bez maturity)	43
Stredné odborné (bez maturity)	20
Úplné stredné učňovské (s maturitou)	7
Úplné stredné odborné (s maturitou)	22
Úplné stredné všeobecné	7
Vyššie odborné	3
Vysokoškolské 1. stupňa (bakalárske)	0
Vysokoškolské 2. stupňa (magisterské)	10
Vysokoškolské 3. stupňa (doktorandské)	1
Bez vzdelania	104
Nezistené	9

Zdroj: Sčítanie obyvateľov, domov a bytov 2011

Úroveň dosiahnutého vzdelania obyvateľstva je podpriemerná. Viac ako 27% obyvateľov je bez vzdelania. Vyššie ako základné vzdelanie má len 29,6% obyvateľov.

2.1.4 Trh práce a sociálna situácia

Z vekovej skladby a údajov o počte ekonomicky aktívnych vyplýva, že obyvateľstvo má podpriemerný potenciál ekonomickej produktivity. Miera ekonomickej aktivity obyvateľov je 47,7%, čo je menej ako celoštátny priemer (51,1%). Dôvodom je najmä vysoký podiel nezamestnaných obyvateľov.

Okres Levice bol v minulosti regiónom s najvyššou mierou nezamestnanosti. Počet nezamestnaných stúpil od roku 1996, vrchol dosiahol v rokoch 1999 – 2003. Neskôr sa znižoval, s prechodným zvýšením v rokoch 2009 – 2010. K 31.12.2014 bola v okrese Levice evidovaná miera nezamestnanosti 12,91%. Príčiny vysokej nezamestnanosti spočívajú v štrukturálnych problémoch hospodárskej základne regiónu, v ktorom dominovala poľnohospodárska výroba, viaceré podniky spracovateľského priemyslu ukončili činnosť a zamestnancov prepustili. V obci Šalov je miera nezamestnanosti umocnená prítomnosťou početnej rómskej komunity, ktorá vo všeobecnosti patrí medzi znevýhodnené skupiny na trhu práce. Vysoký podiel obyvateľov žijúcich na hranici chudoby spôsobuje sociálne napätie najmä v rómskej komunite, ktoré sa prejavuje aj zvýšeným výskytom niektorých sociálno-patologických javov (krádeží, vandalizmu, závislostí, neusporiadaného životného štýlu). V obci sa na riešení sociálnych problémov komunity podieľajú terénni sociálni pracovníci.

Podľa údajov z posledného sčítania z roku 2011 najviac obyvateľov pracovalo v sekundárnom sektore (priemysel) – 62 obyvateľov a v terciárnom sektore (služby) – 61

obyvateľov. Relatívne vysoký je aj podiel zamestnancov primárneho sektora (poľnohospodárstvo a lesné hospodárstvo) – 37 obyvateľov.

Za prácou mimo obec v roku 2011 odchádzalo 70 obyvateľov, čo z počtu ekonomicky aktívnych (182) v roku 2011 predstavovalo 38%. Cieľovými miestami odchádzky sú mestá Želiezovce, Levice. Z celkového počtu ekonomicky aktívneho obyvateľstva bolo nezamestnaných až 58,8% obyvateľov. Nezamestnanosť teda postihuje 2/3 práceschopného obyvateľstva.

Ekonomická aktivita obyvateľov

Počet ekonomicky aktívnych osôb	182
Podiel ekonomicky aktívnych na celku (%)	47,7
- pracujúci (okrem dôchodcov)	70
- pracujúci dôchodcovia	3
- osoby na materskej a rodičovskej dovolenke	6
- nezamestnaní	107
- študenti	6
- osoby v domácnosti	1
- dôchodcovia	70

Zdroj: Sčítanie obyvateľov, domov a bytov 2011

2.1.5 Hospodárska základňa

Hospodárska základňa je vzhľadom k počtu obyvateľov obce pomerne málo rozvinutá. V riešenom území je zastúpená predovšetkým poľnohospodárska výroba. Podľa Atlasu SSR obec patrí do lucernovo-jačmenno-pšeničnej oblasti. V rastlinnej výrobe prevládajú bežné obilniny (jačmeň, pšenica, kukurica) a krmoviny, pestujú sa aj olejniný (slnečnica, repka) a vinič. O intenzívnej poľnohospodárskej výrobe svedčí aj vysoký podiel ornej pôdy (81%) na celkovej výmere poľnohospodárskeho pôdneho fondu.

Poľnohospodársku výrobu realizuje hlavne KOVÁCS AGRO, s.r.o. Hronovce. Menšie plochy pôdy obhospodarujú aj súkromní vlastníci pôdy.

Priemyselná, resp. nepoľnohospodárska výroba je zastúpená len prevádzkou pekárne. Kontinuita tradičných remesiel bola v dôsledku prevládnutia moderného životného štýlu prerušená a v súčasnosti nie sú v obci nositelia tradícií remeselnej a umeleckej výroby.

Evidencia podnikateľských subjektov obce

Názov podnikateľského subjektu / sídlo	Počet zam.	Prírastok / úbytok zamestn.	Tržby (rok)	Rast pridanej hodnoty (rok)	Záznam z rokovania	Kontakt
Tibor Straňák – ŠALOV-PEK	5	-	-	-	-	-
KOVÁCS AGRO, s.r.o.	5 - sezónne	-	-	-	-	-
K&L Real Krakovany, spol. s r.o.	5 - sezónne	-	-	-	-	-

2.1.6 Občianska vybavenosť

V obci sú zastúpené len niektoré zariadenia základnej občianskej vybavenosti. Z hľadiska priestorovej lokalizácie sú situované pozdĺž hlavnej cesty a v strede obce.

Je tu materská škola a tiež základná škola (ročníky I.-IV.) s vyučovacím jazykom maďarským. Kapacita zariadenia postačuje súčasným potrebám, stavebno-technický stav však nie je vyhovujúci. Ostatní žiaci navštevujú základné školy v Želiezovciach a Keti, prípadne materskú školu v Malých Ludinciach. Stredné školy (všeobecnovzdelávacie, odborné, učňovské) sú dostupné v Leviciach, Štúrove, Šahách. Nitra je najbližším sídlom viacerých univerzít a vysokých škôl, ktoré poskytujú vyššie vzdelanie v mnohých študijných odboroch.

Zdravotné stredisko v obci Šalov nie je. Zdravotnú starostlivosť poskytujú obyvateľom obce zdravotnícke zariadenia v Želiezovciach, kde je aj poliklinika. Nemocnica s poliklinikou II. typu je v Leviciach, Šahách a Nových Zámkoch.

Pre účely miestnej administratívy slúži objekt obecného úradu, je tu tiež pošta. Ďalej je tu kultúrny dom s kapacitou 80 miest, ktorý disponuje aj javiskovým sedením a kuchynkou. V obci je jeden cintorín s domom smútku. Má dostatočné kapacitné rezervy. Pre bohoslužby reformovanej cirkvi sa využíva kostol.

Sektor komerčných služieb a obchodu v obci nie je rozvinutý. Zastúpená je predajňa potravinárskeho tovaru. Obyvatelia využívajú zariadenia maloobchodu a služieb v okolitých obciach a v Želiezovciach.

2.1.7 Kultúra, spoločenské aktivity a neziskový sektor

Kultúra sa v minulosti do značnej miery prelínala s náboženskými obradmi, aj v súčasnosti sa viaceré kultúrne podujatia spájajú s tradíciami. V súčasnosti sa z iniciatívy obce pravidelne organizujú viaceré podujatia:

- Deň obce – Oberačkové slávnosti
- Deň detí
- mikulášska oslava
- predvianočné oslavy pre dôchodcov
- detský karneval (ZŠ, MŠ)

K spoločenskému životu prispievajú aj aktivity v oblasti športu. V obci sa uskutočňujú futbalové zápasy – pohárové turnaje., konal sa aj stolnotenisový turnaj.

V obci je kultúrny dom s priestorovými podmienkami pre menšie kultúrno-spoločenské podujatia.

Evidencia mimovládnych organizácií obce

Názov subjektu / sídlo / predmet činnosti	Právna forma	IČO	Cieľová skupina	Počet členov	Kontakt
Združenie Csemadok		–	kultúra		–
TJ Družstevník v Šalove - nefunkčné	OZ	–	šport		–

2.1.8 Bývanie a bytový fond

Obec Šalov v štruktúre osídlenia plní primárne obytnú funkciu. Obytné budovy tvoria väčšinu stavebného fondu. Bytový fond sa sústreďuje v tradičných rodinných domoch, časť je v provizórnych objektoch.

Priemerný počet obyvateľov na 1 byt je 3,31, čo je nad priemerom za SR aj za okres Levice. Štandard bytov a úroveň bývania výrazne nezaostáva za priemerom okresu Levice.

Podiel neobývaných bytov je pomerne vysoký a predstavuje až 23% z celkového počtu bytov. Tieto byty sú neobývané z dôvodu zlého technického stavu, resp. nespôsobilosti budov na bývanie.

Z uvedenej analýzy vyplýva, že možnosti ďalšej intenzifikácie využitia existujúceho bytového fondu sú vyčerpané a je potrebná výstavba nových bytov.

Počet domov a bytov

domy spolu	146
trvale obývané domy	111
z toho rodinné domy	97
z toho bytové domy	0
iné	1
neobývané domy	35
byty spolu	150
trvale obývané byty spolu	115
z toho v rodinných domoch	71
z toho v bytových domoch	5
iné	24
neobývané byty spolu	35

Zdroj: Sčítanie obyvateľov, domov a bytov 2011

2.1.9 Dopravná a technická infraštruktúra

Doprava

Cez obec Šalov prechádza cesta III. triedy č. III/5101 Levice – Kamenica nad Hronom. Predstavuje spojnicu obcí sídelného pásu na pravom brehu Hrona. Na cestu I. triedy č. I/76 Štúrovo – Kalná nad Hronom (Levice) – Hronský Beňadik je prepojená prostredníctvom ciest III/51015 Malé Ludince – Hronovce a III/51033 Sikenica - Želiezovce.

Najbližšia železničná trať č. 152 Štúrovo – Levice je vedená v paralelnom koridore s cestou I/76. Ide o jednokoľajovú neelektrifikovanú trať, s funkčným významom regionálneho železničného tranzitu. Najbližšie zastávky na trati sú v Hronovciach a Želiezovciach.

Funkciu hlavnej zbernej komunikácie a dopravnej kostry obce Šalov plní prieťah cesty III. triedy č. III/5101 zastavaným územím obce. V zastavanom území sa z tejto cesty odpájajú miestne komunikácie, vytvárajúce vzájomne prepojenú a zokruhovанú sieť. Miestne komunikácie v obci sú spevnené. Viaceré ulice však majú nedostatočné šírkové parametre a nevyhovujúcu kvalitu povrchového krytu.

Chodníky v obci nie sú vybudované. Nenachádzajú sa tu ani väčšie plochy statickej dopravy.

Verejná hromadná doprava je zabezpečovaná autobusovou dopravou (Arriva Nové Zámky, a.s.). Priame spojenie autobusovou dopravou s okresným mestom nie je, nutný je prestup v Želiezovciach. Rozmiestnenie autobusových zastávok spĺňa požiadavku zabezpečenia dostupnosti v okruhu 400 m.

Technická infraštruktúra

V obci nie je vybudovaný verejný vodovod. Zásobovanie pitnou vodou je z domových studní, čo je nevyhovujúce.

Splašková kanalizácia taktiež nie je vybudovaná. Splaškové vody sa zhromažďujú v žumpách na pozemkoch rodinných domov a objektov občianskej vybavenosti.

Obec nie je plynofikovaná. Vykuruje sa tuhým palivom – uhlím a prevažne drevom.

Zásobovanie elektrickou energiou je zabezpečované z elektrickej siete ZSE, a.s. prostredníctvom vonkajšieho kmeňového vedenia VN 22 kV. Z tohto vedenia sú napojené transformačné stanice, ktoré zásobujú obec.

V obci je vybudované verejné osvetlenie aj miestny rozhlas. Verejné osvetlenie je riešené výbojkovými svietidlami na stĺpoch vzdušného sekundárneho rozvodu. Rozvody obecného rozhlasu sú vedené na samostatných oceľových stožiaroch.

Obec je pokrytá pevnou telekomunikačnou sieťou s napojením na digitálnu telefónnu ústredňu. Je čiastočne pokrytá signálom všetkých mobilných operátorov.

Úroveň technickej infraštruktúry možno hodnotiť ako podpriemernú a predstavuje hlavnú prekážku budúceho rozvoja obce.

2.1.10 Prírodné podmienky a životné prostredie

Reliéf a horninové prostredie

Podľa geomorfologického členenia SR (Atlas krajiny SR, 2002) patrí riešené územie do sústavy Alpsko-himalájskej, podsústavy Panónska panva, provincie Západopanónska panva, subprovincie Malá dunajská kotlina, oblasti Podunajská nížina, celku Podunajská pahorkatina, podcelkov Hronská niva a Ipeľská pahorkatina.

Reliéf riešeného územia patrí k dvom základným typom. Západná časť patrí do Hronskej nivy, tvorená je mierne riečnou rovinou. Východná časť katastrálneho územia sa rozprestiera na Ipeľskej pahorkatine až po Čaradskú dolinu. Stred obce je v nadmorskej výške 168 m, rozpätie nadmorskej výšky v katastri je 109 m a pohybuje sa v rozmedzí od 127 m do 236 m.

Ipeľská pahorkatina i Hronská niva sú súčasťou rozsiahlej Podunajskej panvy, ktorá podobne ako ostatné vnútrokarpatské panvy vznikla v etape karpatského orogénu, na začiatku neogénu. Riečna niva Hrona je morfológicky ovplyvnená sedimentačnou a eróznou činnosťou Hrona, príslahlé svahy pahorkatín aj činnosťou vetra a soliflukciou. Ipeľskú pahorkatinu tvoria terasy Hrona a Ipeľa, ktoré sú takmer súvisle zakryté mocným pokryvom spraší.

Vývojovo ide v riešenom území o nížinný fluvialny typ reliéfu s typickým vývojom fluvialných sedimentov usporiadaných do terasových stupňov. Podľa základného

rozdelenia sa dané územie zaraďuje do negatívnej morfoštruktúry Panónskej panvy, kde patria mierne diferencované morfoštruktúry bez agradácie. Podľa základných typov eróznodenudačného reliéfu ide o reliéf rovín a nív, ktoré reprezentuje poriečna niva Hrona. Hronská niva je krajinný podcelok Podunajskej pahorkatiny po oboch stranách Hrona. Má parhorkatinný ráz s miernymi deniveláciami reliéfu.

Lavostranná niva Hrona je širšia (4–5 km) a je pomerne ostro ohraničená vyššími chrbtami Ipelskej pahorkatiny. Na nive je reliéf rovinný, s nadmorskou výškou 125–127 m a so sklonom len 0–0,5°. Rovina je členená ojedinelými depresiami, ktoré predstavujú zvyšky pôvodnej ramennej sústavy rieky Hron.

Riešené územie spolu s jeho širším okolím je budované neogénnymi a kvartérnymi sedimentami. Neogén je reprezentovaný sedimentami bádenu až pliocénu. Tieto na povrch nevystupujú – sú pokryté súvislým pokryvom kvartérnych sedimentov rôznej mocnosti. Sedimenty neogénu budujú pod kvartérnymi usadeninami takmer celé územie východnej a juhovýchodnej časti Podunajskej panvy. Kvartér je v širšom záujmovom území z genetického hľadiska zastúpený fluviálnymi a eolickými sedimentami. Fluviálne sedimenty sa nachádzajú vo forme riečnych náplav na Hronskej nive. Fluviálne sedimenty ďalej tvoria dnovú výplň úvalín tokov na pahorkatine.

Eolické sedimenty pokrývajú väčšinou priľahlé svahy Ipelskej pahorkatiny. Litologicky sú tvorené hlavne sprašami, miestami majú charakter až sprašových hĺn. Nevytvárajú samostatné polohy, ale tvoria sprašové komplexy.

Z pôdných typov sa pozdĺž toku Hrona vyvinuli fluvizeme, vo väčšej vzdialenosti od vodného toku sú lužné pôdy – čiernice a na sprašovom substráte hnedozeme. Ide o najkvalitnejšie pôdy s vysokou produkčnou schopnosťou.

Klimatické pomery

Územie patrí do teplej klimatickej oblasti, okrsku teplého, suchého s miernou zimou, dlhším slnečným svitom. Ročné sumy teplôt sú 9,6 °C, slnečný svit počas vegetačného obdobia je viac ako 1500 hodín, priemerné januárové teploty dosahujú –2,9 °C, priemerné júlové teploty dosahujú 20,6 °C. Počet letných dní v roku s maximálnou teplotou viac ako 25 °C je 73. Počet tropických dní v roku s maximálnou teplotou viac ako 30 °C je v priemere 14. Výskyt mrazových dní s minimálnou teplotou pod –0,1 °C je priemerné 22. Obdobie s priemernou teplotou nad 10 °C sa začína v polovici apríla, končí v polovici októbra. Priemerná ročná teplota dosahuje 10,1 °C. Najchladnejším mesiacom bol január s priemernou teplotou – 3,6 °C a najteplejším august s priemernou teplotou 20,6 °C.

Podľa množstva zrážok patrí riešené územie medzi suché oblasti. Zrážky nie sú rovnomerne rozdelené pre priaznivý vývoj vegetácie. Najviac zrážok podľa dlhodobého merania pripadá na júl a september. Ide prevažne o zrážky z búrčkovej činnosti a sú len menej vhodné pre zaistenie zásoby vody v pôde. Podľa údajov z klimatickej stanice Želiezovce priemerný úhrn zrážok dosahuje v danej oblasti 510,2 mm. Maximálna ročná hodnota päťročného rádu dosiahla 664,4 a minimálna 361,6 mm. Najbohatší na zrážky býva mesiac jún (93,1 mm), najmenej zrážok pripadlo na mesiac júl (29,5 mm). Priemerný

ročný sumárny úhrn dosiahol 557,0 mm. Počet dní s úhrnom zrážok vyšším ako 5 mm bol 39 dní a viac ako 10 mm 14 dní.

Zrážky vo forme snehu sa vyskytujú od konca novembra do marca. Maximálna výška snehovej pokrývky dosahuje 25 cm, trvanie obdobia so snehovou pokrývkou sa pohybuje okolo 90 dní (Atlas SSR, 1980). Počet dní so snehovou pokrývkou je viac ako 5 cm 39 dní a snehová pokrývka viac ako 10 cm sa vyskytla 14 dní v roku. Hĺbka premrznania pôdy dosahuje 0,7 m.

Oblačnosť je v rozmedzí 50 – 60 %. Najmenšia je v auguste, júli a septembri a najväčšia v decembri, januári a novembri.

Prúdenie, smer a rýchlosť vetra ovplyvňujú orografické pomery, expozícia terénu, jeho oslnenie. V zimnom období sú veterné pomery ovplyvňované cirkulačnými pomermi ázijskej anticyklóny, islandskej a stredomorskej níže. V jarnom období je v dôsledku častého, nestabilného zvrstvenia atmosféry najmenšia početnosť výskytu bezvetria. Z hľadiska smeru prúdenia prevláda juhovýchodný smer. Maximálna priemerná rýchlosť vetra za obdobie dosahuje 2,7 m/s, minimálna 0,8 m/s a priemer pre celé obdobie bol 1,8 m/s. Maximálnu rýchlosť päťročného rádu dosiahol vietor v smere západo-juhozápadnom o rýchlosti 6,0 m/s.

Priemerné mesačné teploty vzduchu v °C – stanica Želiezovce

mesiac	I.	II.	III.	IV.	V.	VI.
	-2,9	-0,7	4,3	10,3	15,3	18,4
Priem ročná	VII.	VIII.	IX.	X.	XI.	XII.
teplota: 9,6 °C	20,6	19,6	15,7	9,7	4,8	-0,1

Priemerné mesačné teploty vzduchu v °C – stanica Želiezovce

mesiac	I.	II.	III.	IV.	V.	VI.
	-3,6	1,3	5,0	11,8	14,2	18,2
Priem ročná	VII.	VIII.	IX.	X.	XI.	XII.
teplota: 10,1 °C	20,2	20,6	15,3	11,7	5,6	0,8

Priemerné mesačné úhrny zrážok v mm – stanica Pohronský Ruskov

mesiac	I.	II.	III.	IV.	V.	VI.
	35	33	33	36	36	71
Priem ročná	VII.	VIII.	IX.	X.	XI.	XII.
Ročný úhrn: 548 mm	56	61	37	51	55	44

Priemerné mesačné úhrny zrážok v mm – stanica Želiezovce

mesiac	I.	II.	III.	IV.	V.	VI.
	50,7	42,2	47	33,5	58,9	93,1
	VII.	VIII.	IX.	X.	XI.	XII.
Ročný úhrn: 557 mm	29,5	52,5	40,3	37,7	37,6	34

Priemerná rýchlosť vetra v m/s – stanica Želiezovce

mesiac	I.	II.	III.	IV.	V.	VI.
	1,6	2,2	2,0	1,8	1,8	1,3
	VII.	VIII.	IX.	X.	XI.	XII.
Rok: 1,8 m/s	1,7	1,8	1,4	1,6	2,5	1,5

Početnosť výskytu smerov vetra v % – stanica Želiezovce

mesiac	N	NE	E	SE	S	SW	W	NW	Bezvet.
Častosť smerov vetra v %	3,0	2,9	8,3	3,6	2,9	3,7	3,8	6,9	64,9

Hydrologické pomery

Hydrologicky riešené územie spadá do základného povodia rieky Hron. Pre Hron a miestne vodné toky je charakteristický dažďovo-snehový typ režimu odtoku s vysokou vodnosťou vo februári až apríli a s minimálnymi vodnými stavmi v septembri. Výrazné podružné zvýšenie sa na tokoch prejavuje koncom jesene a začiatkom zimy.

Katastrálnym územím rieka Hron nepreteká – tečie však 0,5 km západne od hranice katastrálneho územia Šalov, v severojužnom smere. Katastrálnym územím na okraji Hronskej nivy preteká tok Perc. Ústi do Hrona poniže obce Pavlová.

Hron má na dolnom toku charakter nízinného toku, meandrujúceho a vytvárajúceho mŕtve ramená. Patrí k veľkým slovenským riekam. Je tokom II. rádu s celkovou dĺžkou 284 km a plochou povodia 5464,6 km². V Čate má plochu povodia 4772,2 km². Špecifický odtok z územia je 13 l.s⁻¹km⁻². Najvyššie prietoky má začiatkom apríla, vyššie prietoky má aj v mesiacoch marec a jún, najnižšie prietoky sú v mesiacoch august a september. Priemerný dlhodobý prietok Hrona v Čate je 54,2 m³/s.

Maximálne priemerné mesačné prietoky sa na dolnom toku Hrona vyskytujú v marci. Na hlavnom toku dosahovali 60 až 90 %, na prítokoch 70 – 150 % príslušných dlhodobých mesačných hodnôt. Minimálne priemerné mesačné prietoky boli zaznamenané hlavne v septembri. Na hlavnom toku dosiahli 20 až 50 % príslušných dlhodobých hodnôt. Maximálne kulminačné prietoky sa vyskytli od mája do decembra a ich hodnoty nemali väčšiu významnosť ako 1-ročný maximálny prietok.

Minimálne priemerné denné prietoky sa na hlavnom toku vyskytli počas zimy – v mesiacoch január a február. Na dolnom Hrone boli minimálne priemerné denné prietoky zaznamenané v septembri a októbri. Priemerný mesačný prietok na toku Hron (stanica

Kamenín, rkm 10,90) je 36,77 m³/s. Minimálny prietok bol zaznamenaný v januári (13,17 m³/s) a maximálny prietok v mesiaci marec (78,63 m³/s). Celkový maximálny prietok dosiahol 244,00 m³/s (dlhodobé maximum je 555,50 m³/s) a celkový minimálny 8,37 m³/s (dlhodobé minimum je 7,04 m³/s).

Priemerné mesačné prietoky na rieke Hron m³/s – stanica Kamenín, r.k. 10,9

mesiac	I.	II.	III.	IV.	V.	VI.
	13,17	44,35	78,68	60,08	53,27	56,16
	VII.	VIII.	IX.	X.	XI.	XII.
Rok: 36,77 m ³ /s	25,20	20,84	13,91	17,92	25,96	32,53

Extrémne prietoky na rieke Hron m³/s – stanica Kamenín, r.k. 10,9

Qmax 2004	Qmax 1992 - 2003	Qmax 10	Qmax 50
244,0	555,500	695,0	980,0
Qmin 2004	Qmin 1992 - 2003	Qmax 20	Qmax 100
8,365	7,037	810,0	1125,0

Krajinná štruktúra

Z hľadiska fyto geografického členenia patrí riešené územie do oblasti panónskej flóry (Pannonicum), obvodu eupanónskej xerotermej flóry (Eupannonicum), okresu Podunajská nížina.

Potenciálnu prirodzenú vegetáciu, ktorá by sa v riešenom území vyvinula bez antropogénneho vplyvu, reprezentujú nasledovné základné jednotky potenciálnej prirodzenej vegetácie:

1. Lužné lesy vrbovo-topoľové sú spoločenstvá mäkkých lužných lesov teplej panónskej oblasti, patriace do zväzov Salicion albae (vysokokmenné vrbovo-topoľové lesy) a Salicion triandrae (krovinné vrbiny). Boli vyvinuté na agradačných valoch tokov a primárnych aluviálnych naplaveninách, hlavne v okolí toku Hrona.
2. Lužné lesy nízinné zahrňujú vlhkomilné a mezohygrofilné lesy, rastúce na aluviálnych naplaveninách pozdĺž vodných tokov: Ide prevažne o jaseňovobrestové a dubovo-brestové lesy. Na ich vývoj a štruktúru má rozhodujúci vplyv vodný režim, v spojení s pôdnymi vlastnosťami. Boli vyvinuté pozdĺž toku Perc.
3. Dubovo-hrabové lesy karpatské, dubové a cerovo-dubové lesy sa vyvíjajú na sprašových pahorkatinách v teplejších oblastiach. Podmieňujú ich predovšetkým piesočnaté a štrkovité trefohorné a štvrtohorné terasy pokryté sprašovými hlinami alebo náplavové kužele. Dubovo-hrabové lesy karpatské sa rozprestierali na Ipeľskej pahorkatine.

Reálna vegetácia, nachádzajúca sa v danom území, je však podstatne odlišná od prirodzenej vegetácie. Lesné plochy boli takmer úplne nahradené ornou pôdou, na ktorej sa vyskytuje hlavne vegetácia poľnohospodárskych monokultúr. Súvislejšie plochy lesa sa zachovali len pozdĺž toku Hrona a ostrovčekovite aj na pahorkatine. Časť lužných lesov bola nahradená topoľovými monokultúrami. Dubovo-hrabové lesy a v menšej miere aj

vrbovo-topoľové lužné lesy sú poznačené inváziou agátu. Lesné plochy majú výmeru 169,58 ha, t.j. 5,5 % z celkovej výmery katastrálneho územia.

Spoločenstvá stepného typu sa v riešenom území vyskytujú na malých plochách, zväčša na menej kvalitných pôdach v inundačnom území.

Vegetácia v zastavanom území má kultúrny charakter, značné plochy zaberá aj synantropná vegetácia. Tvorí ju predovšetkým vegetácia úžitkových záhrad a okrasných plôch pri rodinných domoch. Drevinová vegetácia sa nachádza na verejných priestranstvách. Drevinová skladba výsadby verejnej zelene je rôznorodá – tvoria ju okrasné a ovocné dreviny.

Znečistenie ovzdušia

Z hľadiska čistoty ovzdušia patrí okres Levice medzi najmenej postihnuté okresy v rámci Nitrianskeho kraja. Podľa koncepcie starostlivosti o životné prostredie je v okrese Levice v okrese evidovaných viac ako 200 zdrojov znečistenia ovzdušia.

V obci sa nachádzajú len malé zdroje znečisťovania ovzdušia zabezpečujúce vykurovanie rodinných domov. Vzhľadom k skutočnosti, že obec nie je plynofikovaná, dochádza vo vykurovacom období k značnému znečisteniu ovzdušia z týchto zdrojov.

Znečistenie povrchových a podzemných vôd

Podľa výsledkov meraní povrchových vôd na toku Hron, v mieste odberu Sikenica – ústie (riečny kilometer 2,70), zaraďujeme Hron v skupine ukazovateľov kyslíkového režimu (A) do triedy II. triedy kvality – čistá voda. V skupine ukazovateľov B (základné fyzikálno-chemické ukazovatele) patrí do III. triedy kvality – znečistená voda. V skupine C (nutrienty) je podľa koncentrácie celkového fosforu zaradená do III. triedy kvality – znečistená voda. V skupine D (biologické ukazovatele) podľa počtu koliformných baktérií patrí do III. triedy kvality – znečistená voda. Údaje o kvalite povrchových vôd v malých vodných tokoch (Perec) nie sú k dispozícii. Vzhľadom k absencii splaškovej kanalizácie a intenzívnej poľnohospodárskej výrobe sa predpokladá vysoký stupeň znečistenia.

V širšom území sa vyskytuje znečistenie podzemných vôd v dôsledku poľnohospodárskej výroby. Z hľadiska kvality podzemnej vody sú v širšom záujmovom území prekročené limitné hodnoty amónnych iónov. Prekročené sú aj hodnoty mangánu, železa dvojmocného, celkového obsahu železa, chloridov, síranov, ako aj arzénu. Pretrváva zvýšený obsah dusičnanov, amónnych iónov, chloridov a síranov, čo je dôsledkom intenzívnej poľnohospodárskej činnosti a nedoriešeným odkanalizovaním.

Zaťaženie žiarením

Pozdĺž Hrona prebieha rozhranie medzi územím s nízkym radónovým rizikom a územím so stredným radónovým rizikom.

Environmentálne problémy

Veterná erózia na väčších pôdnych celkoch a najmä v mimovegetačnom období spôsobuje znižovanie úrodnosti pôdy ako významného prírodného zdroja a súčasne sa podieľa na

zvyšovaní prašnosti. Rozsiahle pôdne celky poľnohospodárskej pôdy obrábanej veľkoplošne ako orná pôda sa vyznačujú nízkym stupňom ekologickej stability.

Ohrozením biologickej diverzity je drevinová skladba, v ktorej sa presadzujú nevhodné dreviny – agát biely, javorovec jaseňolistý a nepôvodné druhy a variety topoľov (*Populus canadensis* a i.).

V areáli bývalého družstva sa nachádza rozsiahla čierna skládka.

2.1.11 Štruktúra samosprávy a hospodárenie obce

Hospodárenie a rozpočtová situácia obce

Realizáciou koncepcie fiškálnej decentralizácie samospráv sa od roku 2005 výrazne zmenilo financovanie obcí. Reforma priniesla prechod od poskytovania dotácií samospráve zo štátneho rozpočtu k financovaniu kompetencií prostredníctvom daňových príjmov. Nový systém financovania prináša väčšiu voľnosť pri nakladaní s financiami v obecnom rozpočte, no súčasne kladie väčšie nároky na finančné riadenie obce. Pôvodný systém rozdeľovania prostriedkov podľa počtu obyvateľov ako jediného kritéria nahradil systém 4 kritérií pre určenie podielu obce na výnose dane z príjmov (počet obyvateľov s trvalým pobytom v obci, upravený veľkostným koeficientom, počet detí, ktoré v obci chodia do štátnych predškolských a školských zariadení, počet obyvateľov v dôchodkovom veku). Ďalšie zmeny sa týkajú miestnych daní a poplatkov. Obce ďalej získali väčšie právomoci pri určovaní sadzieb dane z nehnuteľností.

Obec hospodári s vyrovnaným rozpočtom. V štruktúre príjmov prevládajú cudzie zdroje (transfery zo štátneho rozpočtu) nad vlastnými zdrojmi (miestne dane a poplatky). Značná časť výdavkov smeruje na zabezpečenie bežnej prevádzky obce, obecného úradu a vzdelávacích zariadení, predovšetkým na pokrytie mzdových nárokov a nákladov na energie.

Z analýzy vyplýva, že obecný rozpočet poskytuje len malý priestor pre financovanie rozvojových zámerov. Je preto potrebné uchádzať sa aj o získanie externých zdrojov – súkromných investícií, grantov a príspevkov z podporných programov, najmä na realizáciu náročnejších investičných projektov.

Štruktúra a činnosť miestnej samosprávy

Obecné zastupiteľstvo má 5 členov. Schôdze sa konajú spravidla 1x za 2 mesiace. Ustanovená je funkcia zástupcu starostu a hlavného kontrolóra.

Komunikácia s obyvateľmi prebieha zväčša prostredníctvom úradnej tabule a neformálnych stretnutí. Obec prevádzkuje vysielanie obecného rozhlasu. Má zriadenú internetovú stránku www.salov.sk.

2.1.12 Analýza pripravovaných projektov

V súčasnosti sú v štádiu prípravy viaceré investičné projekty, ktoré uvádzame v nasledujúcom tabuľkovom prehľade.

Analýza stavu projektovej pripravenosti investícií

Názov investície	Oblasť	Rok začatia	Tech. priprav.	Rok ukonč.	Náklady v EUR	Zdroje financ.
Obnova kultúrneho domu	A		v štádiu riešenia	2020	200 000	fondy EÚ
Výstavba nájomných bytov nižšieho štandardu	B		PD		80 000	ŠFRB
Rekonštrukcia a modernizácia domu smútku a jeho okolia	A		PD	2016	120 000	fondy EÚ
Obnova ľudového domu	C		PD	2017	50 000	fondy EÚ

2.1.13 Analýza silných stránok a slabých stránok územia

Hlavné vnútorné faktory rozvoja predstavujú silné stránky a slabé stránky, vyplývajúce z daností územia, vybudovanej lokálnej infraštruktúry. V nasledujúcom prehľade sú tieto faktory zoradené podľa ich vplyvu (vzostupne).

Silné stránky

- materská škola a základná škola v obci
- prírodné podmienky vhodné pre poľnohospodárstvo a vinohradníctvo
- vhodné podmienky pre rozvoj agroturistiky a vidieckeho turizmu
- tradícia poľnohospodárskej výroby
- zachovaný vidiecky charakter obce
- nízka miera priemyselného znečistenia životného prostredia
- relatívne bezproblémové spolunažívanie obyvateľov rôznych národností

Slabé stránky

- chýbajúca technická vybavenosť – v obci nie je vodovod, kanalizácia ani plynovod
- zlý stav miestnych komunikácií
- minimálny počet pracovných príležitostí v obci

- existencia ťažko zamestnateľnej skupiny obyvateľstva – z pracovného procesu vylúčené marginálne skupiny obyvateľstva
- nepriaznivá sociálna situácia obyvateľstva, nízka kúpyschopnosť obyvateľstva
- nedostatočná osвета a informovanosť obyvateľov
- nízka ekologická stabilita územia
- ekonomická nestabilita a nízka produktivita práce poľnohospodárskych subjektov
- v obci sa nezachovali tradície, folklór ani umelecké remeslá
- slabá participácia občanov na verejnom dianí

2.2 Analýza vonkajšieho prostredia

2.2.1 Analýza regionálnych vzťahov a väzieb

Obec Šalov patrí na základe územno-správneho členenia do okresu Levice a Nitrianskeho kraja. Okres Levice má rozlohu 1551 km² a 120 995 obyvateľov. Ostal zachovaný v pôvodnom rozsahu aj po zmene územnosprávneho členenia v roku 1996. Rozlohou je najväčším okresom spomedzi všetkých 79 okresov v SR.

Obec je situovaná v juhozápadnej časti okresu. Okresné mesto Levice (36 310 obyv.) je od obce Šalov vzdialené 30 km severne, najbližším sídlom mestského typu sú však Želiezovce (7522 obyv.), ktoré sú od obce vzdialené 12 km. V približne rovnakej vzdialenosti ako okresné mesto sa nachádza Štúrovo (12 000 obyv.), vo vzdialenosti do 70 km sa nachádzajú aj ďalšie stredne veľké mestá – Nové Zámky, Ostrihom, Nitra, Šahy.

Mesto Levice ako sídlo okresu a regionálne urbanistické centrum a mesto Nitra ako nadregionálne urbanistické centrum a sídlo kraja sa nachádzajú pomerne ďaleko od obce, na periférii ich pôsobnosti. Preto sa prejavuje aj vplyv regionálnych urbanistických centier Nové Zámky a Štúrovo.

Mesto Levice je spádovým územím pre obyvateľov obcí okresu z hľadiska dochádzky za občianskou vybavenosťou – majú tu sídlo zariadenia vyššej občianskej vybavenosti (administratíva, školstvo, zdravotníctvo). Po etablovaní nových výrobných podnikov sa stáva čoraz významnejším cieľovým miestom dochádzky za prácou. Mesto Želiezovce v období strediskovej sústavy osídlenia plnilo funkciu strediska obvodného významu a koncentrovalo niektoré zariadenia občianskej vybavenosti – základné a stredné školy, nemocnicu s poliklinikou. Do roku 1960 bolo v Želiezovciach sídlo okresu.

Obec Šalov v minulosti, v 70.–80. rokoch 20. storočia, nebola klasifikovaná ako stredisko miestneho významu. Podľa aktuálneho ÚPN VÚC Nitrianskeho kraja nie je zaradená medzi centrá lokálneho významu.

Vzhľadom k prelínaniu záujmových území viacerých okolitých sídiel, ktoré majú vyššie postavenie v sídelnej hierarchii – Želiezovce a Pohronský Ruskov (kohézne póly rastu), nemá obec Šalov vlastné záujmové územie.

Obec Šalov leží na ceste III. triedy č. III/5001, ktorá vedie z Levíc do Štúrova po západnom úpätí Ipelskej pahorkatiny, paralelne s tokom Hrona a ďalšími dopravnými koridormi - železničnou traťou č. 152 a cestou I/76 Štúrovo – Levice. Tieto dopravné koridory formujú dôležitú komunikačno-sídelnú os regiónu dolného Pohronia (podľa klasifikácie KÚRS je klasifikovaná ako pohronská sídelná rozvojová os nadregionálneho významu). Význam tejto dopravnej trasy vzrástol najmä po sprístupnení mosta Márie Valérie, ktorý spojil Štúrovo a Ostrihom. Na tejto komunikačno-sídelnej osi je lineárne zoskupený väčší počet obcí, ktoré reprezentujú kategóriu stredne veľkých obcí s počtom obyvateľov od 1000 do 2000 obyvateľov: Pohronský Ruskov (1286 obyv.), Čata (1074 obyv.), Biňa (1464 obyv.), Kamenín (1523 obyv.), Kamenný Most (1034 obyv.); jediným väčším sídlom je mesto Želiezovce. Obec Šalov sa nachádza na bočnej vetve tejto sídelnej osi, kde je osídlenie

redšie a tvoria ho menšie obce – Sikenica (657 obyv.), Šalov (381 obyv.), Malé Ludince (183 obyv.), Zalaba (177 obyv.).

Katastrálne územie obce Šalov hraničí s nasledujúcimi katastrálnymi územiami:

- k. ú. Želiezovce, k. ú. Trhyňa – na severe
- k. ú. Lontov, k.ú. Ipeľský Sokolec, k.ú. Bielovce – na východe
- k. ú. Pastovce, k.ú. Malé Ludince – na juhu
- k. ú. Čajakovo, k.ú. Domaša, k.ú. Vozokany nad Hronom (Hronovce) – na východe

Najbližšími obcami, s ktorými má obec Šalov priame dopravné prepojenie, sú Hronovce, Malé Ludince, Sikenica a Pohronský Ruskov.

2.2.2 Analýza hlavných vonkajších faktorov rozvoja a ich vplyvu

Hlavné vonkajšie faktory rozvoja predstavujú príležitosti a ohrozenia, vyplývajúce z pôsobenia vonkajších síl a vplyvov. V nasledujúcom prehľade sú tieto faktory zoradené podľa ich vplyvu (vzostupne).

Príležitosti

- poloha v blízkosti významnej sídelnej rozvojovej osi
- blízkosť centier cestovného ruchu (Štúrovo, Podhájska, Santovka, Margita-Ilona)
- zvyšovanie demografickej vitality populácie s výhľadom stabilizácie počtu obyvateľov
- efektívne využívanie finančných prostriedkov z EÚ na financovanie priorít obce
- možnosť samozásobenia agrárnymi produktmi pre slabšie sociálne skupiny a v prípade krízových období
- zapojenie nezamestnaných do verejnoprospešných prác pre udržanie pracovných návykov
- uplatňovanie pozitívnej diskriminácie MRK
- medziobecná spolupráca
- výhoda relatívne nízkej ceny pozemkov a nehnuteľností, ako aj relatívne nízkej úrovne miezd v regióne v porovnaní s celoštátnym priemerom
- využitie prihraničnej polohy na cezhraničnú spoluprácu

Ohrozenia

- nedostatok verejných financií na dobudovanie technickej infraštruktúry
- nízka konkurencieschopnosť vidieckej ekonomiky v dôsledku nízkej produktivity a nerozvinutej trhovej infraštruktúry
- ďalší nárast dlhodobej nezamestnanosti, možná kriminalita ťažko zamestnateľných skupín obyvateľstva
- konkurencia okolitých obcí a miest v súťaži o investície a rozvojové impulzy
- stagnácia vzdelanostnej úrovne obyvateľstva
- devastácia životného prostredia
- znižovanie miery sociálnej kohézie medzi rôznymi sociálnymi skupinami v dôsledku prisťahovania vyšších príjmových skupín obyvateľov a riziko z toho vyplývajúcich konfliktov
- odchod pracovných síl do iných regiónov a do zahraničia
- hrozba centralizácie niektorých samosprávnych funkcií do vybraných obcí (matriky, stavebné úrady), realizácia komunálnej reformy a zlučovania malých obcí
- časté a neprehľadné zmeny legislatívy
- nedostatočná aktívna politika zamestnanosti na trhu práce
- sektorový prístup k riešeniu rozvojových problémov
- administratívna náročnosť získavania finančných prostriedkov z fondov EÚ

2.3 Zhodnotenie súčasného stavu územia

V tejto podkapitole sú obsiahnuté z predchádzajúcich analýz vyplývajúce závery v podobe syntéz. Sú medzikrokom medzi analýzami a tvorbou stratégie. Ich podstatou je vyhodnotenie a sumarizácia analytického materiálu s cieľom odvodiť z nich kľúčové piliere stratégie, problémové okruhy, ktorým je nutné venovať pozornosť.

Ide o nasledovné syntetizujúce analýzy:

- SWOT analýza (s priradením bodových hodnôt jednotlivým položkám)
- STEEP analýza
- analýza problémov a možných rizík

2.3.1 SWOT analýza

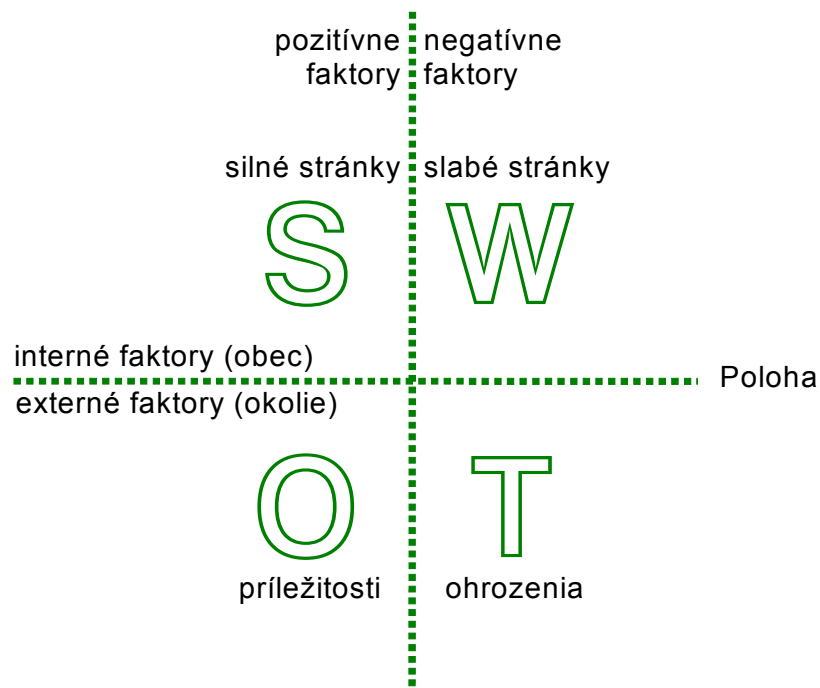
SWOT analýza poskytuje celostný pohľad na situáciu obce – na jej silné stránky, slabé stránky, príležitosti a ohrozenia rozvoja. Na základe SWOT analýzy možno presnejšie definovať najvhodnejšie ciele, ktoré by zužitkovali najvýraznejšie predpoklady a pozitívne rozvojové impulzy a eliminovali problémy a prípadné riziká. Pomáha tiež identifikovať prioritné oblasti, na rozvoj ktorých sa treba orientovať. Z tohto dôvodu nie je vhodné jej členenie podľa sektorov.

Okrem analýz stavu daného územia je predmetom záujmu aj okolité prostredie, indukujúce pozitívne alebo negatívne vplyvy. Na základe toho sa SWOT analýza člení na analýzu interného prostredia a analýzu externého prostredia.

Podľa povahy sledovaných javov sa v SWOT analýze rozlišujú pozitívne a negatívne faktory. Pozitívne faktory (silné stránky a príležitosti) predstavujú faktory indukujúce rozvojové procesy. Negatívne faktory (slabé stránky a ohrozenia) naznačujú problémy – disparity.

Jednotlivé položky v SWOT analýze sú vážené, čo znamená, že sú im priradené bodové hodnoty od 1 do 5, ktoré vyjadrujú mieru ich závažnosti. Položky s najvyššími bodovými hodnotami potom predstavujú hlavné faktory rozvoja, resp. kľúčové disparity.

Princíp SWOT analýzy



Zdroj: vlastné spracovanie

Silné stránky (S)

S1 materská škola a základná škola v obci	5
S2 prírodné podmienky vhodné pre poľnohospodárstvo a vinohradníctvo	4
S3 vhodné podmienky pre rozvoj agroturistiky a vidieckeho turizmu	3
S4 tradícia poľnohospodárskej výroby	2
S5 zachovaný vidiecky charakter obce	2
S6 nízka miera priemyselného znečistenia životného prostredia	2
S7 relatívne bezproblémové spolunažívanie obyvateľov rôznych národností	1

Slabé stránky (W)

W1 chýbajúca technická vybavenosť – v obci nie je vodovod, kanalizácia ani plynovod	5
W2 zlý stav miestnych komunikácií	5
W3 minimálny počet pracovných príležitostí v obci	5
W4 existencia ťažko zamestnateľnej skupiny obyvateľstva – z pracovného procesu vylúčené marginalizované skupiny obyvateľstva	5
W5 nepriaznivá sociálna situácia obyvateľstva, nízka kúpyschopnosť obyvateľstva	4
W6 nedostatočná osвета a informovanosť obyvateľov	4
W7 nízka ekologická stabilita územia	3
W8 ekonomická nestabilita a nízka produktivita práce poľnohospodárskych subjektov	2
W9 v obci sa nezachovali tradície, folklór ani umelecké remeslá	2
W10 slabá participácia občanov na verejnom dianí	1

Príležitosti (O)

O1 poloha v blízkosti významnej sídelnej rozvojovej osi	4
O2 blízkosť centier cestovného ruchu (Štúrovo, Podhájska, Santovka, Margita-Ilona)	4
O3 zvyšovanie demografickej vitality populácie s výhľadom stabilizácie počtu obyvateľov	3
O4 efektívne využívanie finančných prostriedkov z EÚ na financovanie priorít obce	3
O5 možnosť samozásobenia agrárnymi produktmi pre slabšie sociálne skupiny a v prípade krízových období	3
O6 zapojenie nezamestnaných do verejnoprospešných prác pre udržanie pracovných návykov	3
O7 uplatňovanie pozitívnej diskriminácie MRK	3
O8 medziobecná spolupráca	3
O9 výhoda relatívne nízkej ceny pozemkov a nehnuteľností, ako aj relatívne nízkej úrovne miezd v regióne v porovnaní s celoštátnym priemerom	1
O10 využitie prihraničnej polohy na cezhraničnú spoluprácu	1

Ohrozenia (T)

T1 nedostatok verejných financií na dobudovanie technickej infraštruktúry	5
T2 nízka konkurencieschopnosť vidieckej ekonomiky v dôsledku nízkej produktivity a nerozvinutej trhovej infraštruktúry	5
T3 ďalší nárast dlhodobej nezamestnanosti, možná kriminalita ťažko zamestnateľných skupín obyvateľstva	5
T4 konkurencia okolitých obcí a miest v súťaži o investície a rozvojové impulzy	4
T5 stagnácia vzdelanostnej úrovne obyvateľstva	4
T6 devastácia životného prostredia	3
T7 znižovanie miery sociálnej kohézie medzi rôznymi sociálnymi skupinami v dôsledku prisťahovania vyšších príjmových skupín obyvateľov a riziko z toho vyplývajúcich konfliktov	3
T8 odchod pracovných síl do iných regiónov a do zahraničia	3
T9 hrozba centralizácie niektorých samosprávnych funkcií do vybraných obcí (matriky, stavebné úrady), realizácia komunálnej reformy a zlučovania malých obcí	3
T10 časté a neprehľadné zmeny legislatívy	2
T11 nedostatočná aktívna politika zamestnanosti na trhu práce	2
T12 sektorový prístup k riešeniu rozvojových problémov	1
T13 administratívna náročnosť získavania finančných prostriedkov z fondov EÚ	1

2.3.2 STEEP analýza

STEER analýza je analýzou jednotlivých častí vonkajšieho prostredia, ktoré majú vplyv na daný subjekt, t.j. na obec. Analyzované sú faktory spoločenské – sociálne, demografické, hodnotové (S), technologické (T), ekonomické (E), ekologické (E), politické (P). Podstatou je ujasniť si, ktoré vonkajšie faktory, ktoré obec väčšinou vôbec nemôže ovplyvniť, majú na ňu významný vplyv.

STEER analýza obce

Faktory	
Spoločenské	<ul style="list-style-type: none">▪ demografické zmeny▪ zmeny postojov a správania populácie▪ zmeny preferencií zákazníkov
Technologické	<ul style="list-style-type: none">▪ úroveň technológie poskytovateľa▪ dostupná / využívaná technológia▪ technológie pre kontakt s verejnosťou
Ekonomické	<ul style="list-style-type: none">▪ nové príležitosti a investori▪ dodatočné finančné zdroje▪ vplyv daňovej politiky
Ekologické	<ul style="list-style-type: none">▪ dopady investičných projektov na životné prostredie▪ environmentálna politika▪ podpora tvorby a ochrany životného prostredia
Politické	<ul style="list-style-type: none">▪ vládne sektorové politiky▪ legislatíva▪ zmeny centrálnej vlády▪ zmeny vo vedení obce a v samosprávnom orgáne

2.3.3 Analýza problémov a možných rizík

Analýza problémov pomenúva hlavné nedostatky (disparity), na riešenie ktorých sa treba zamerať. Vychádza zo SWOT analýzy a dopĺňa ju o ďalšie faktory, ktoré neboli zaradené medzi slabé stránky a hrozby. Okrem primárneho problému sú predmetom analýzy aj ich následky (súčasnú, resp. potenciálnu). Výsledky tejto analýzy sú dôležité pre stanovenie prioritných oblastí, ktoré vyžadujú prioritné riešenie a výber vhodných projektov, aktivít a opatrení, ktoré by tieto problémy pomohli eliminovať.

Riziká ďalšieho vývoja, s uvedením zdrojov rizík, dôsledkov a odhadu pravdepodobnosti výskytu, sú uvedené v nasledujúcej tabuľke.

Kontrolný zoznam pre hodnotenie možných rizík

Druh rizika	Objekt rizika	Zdroj rizika	Nežiaduce dôsledky	Pravdepodobnosť
Individuálne	nezáujem obyvateľov (potenciálnych užívateľov)	užívatelia	nerealizácia aktivít	50%
Technické	chyby projektovej dokumentácie	PD	dodatočné náklady	10%
	problémy pri verejnom obstarávaní	legislatíva		20%
	poruchovosť systémov	technológia		20%
Ekologické	nedostatočná starostlivosť o zložky krajiny	užívatelia pôdy	degradácia krajiny / výsledkov	50%
Sociálne	medziľudské vzťahy	obyvatelia	nerealizácia aktivít	50%
Ekonomické	nedostatok finančných zdrojov, nezískanie NFP, dotácie	externý	nerealizácia projektov / aktivít	70%

Analýza príčin a dôsledkov problémov

Z analýzy problémov vyplýva, že väčšinou nejde o izolované problémy, ale navzájom medzi sebou súvisia, pričom je medzi nimi možné sledovať kauzálne vzťahy, t.j. príčina – dôsledok. Okrem primárneho problému sú teda predmetom analýzy aj ich následky (súčasný, resp. potenciálny).

V prípade riešeného územia sa objavujú tieto hlavné problémy a ich následky:

- chýbajúca kanalizácia a vodovod → riziko znečistenia životného prostredia, nízky štandard bývania
- nedostatok pracovných príležitostí → nízka životná úroveň kúpyschopnosť obyvateľstva, vyššie riziko sociálnych problémov a výskytu sociopatologických javov → odchod obyvateľov za prácou mimo obce
- nerozvinuté služby pre cestovný ruch → nízka atraktivita pre návštevníkov obce → pokračovanie hospodárskeho úpadku
- znižovanie počtu spojov, zlý stav miestnych komunikácií → nevyhovujúca dostupnosť → nízka atraktivita pre bývanie i podnikanie
- chýbajúce chodníky a cyklotrasy → riziko dopravných kolízií, ohrozenie chodcov a cyklistov
- nepriaznivý stavebnotechnický stav niektorých budov občianskej vybavenosti → následok: nízky hygienický štandard, vysoké nároky na spotrebu energie
- nízka ekologická stabilita územia → vyššia pravdepodobnosť výskytu živelných pohrôm, vyčerpanie ekologických potenciálov krajiny, obmedzené možnosti pre rekreáciu v krajine

- nedostatok možností pre spoločenské aktivity → znižovanie súdržnosti miestnej komunity
- nízke priemerné mzdy v poľnohospodárstve → nezájem o podnikanie v poľnohospodárstve → neudržiavaná krajina

2.3.4 Prognóza budúceho vývoja a identifikácia výhodísk

Prognóza budúceho vývoja je v neustále sa meniacich podmienkach značne zložitá a v podstate nemožná. Možné je však uvažovať o troch odlišných scenároch rozvoja – optimistickom, pesimistickom a neutrálnom. Navrhnutá stratégia rozvoja je v zásade postavená na optimistickom scenári rozvoja.

Zo SWOT analýzy a z analýzy problémov vyplynuli hlavné faktory rozvoja obce a kľúčové disparity.

V rámci SWOT analýzy silné stránky a príležitosti identifikujú hlavné faktory rozvoja – t.j. **rozvojový potenciál**. Kľúčové disparity, t.j. **limity rozvoja územia** sú výstupom analýzy problémov a podporené sú slabými stránkami a ohrozeniami identifikovanými v SWOT analýze. Tieto faktory predstavujú hlavné východiská pre stanovenie stratégie rozvoja obce. Ťažiskovo by stratégia mala byť orientovaná na odstraňovanie slabých stránok a blokovanie ohrození, vzhľadom k tomu, že silné stránky a potenciály sú relevantné len v obmedzenej miere.

3. Strategická časť

3.1 Strategická vízia

Stratégiu rozvoja obce Šalov reprezentuje celková vízia obce naznačujúca ideál rozvoja do budúcnosti. Strategická vízia predstavuje ekvivalent globálneho cieľa. Má podobu motto – výroku opisujúceho ideálny cieľový stav ku koncu výhľadového obdobia (r. 2025).

Vízia obce Šalov

„Šalov sa stane konkurencieschopnou obcou, rozvíjanou v súlade s princípmi udržateľného rozvoja, s vybudovanou infraštruktúrou a s obyvateľmi zodpovednými za životné prostredie i za sociálne slabších“.

3.2 Návrh a opis stratégie

Stratégia rozvoja obce Šalov stavia na odstraňovaní slabých stránok a blokování ohrození (ide o generickú stratégiu WT).

Aby obec svoje rozvojové šance čo najlepšie využila a pritom nestratila svoj vidiecky charakter a identitu, je potrebné presadzovať komplexnú a vyváženú stratégiu rozvoja, ktorá bude sledovať prioritné ciele nasledujúcich prioritných oblastí:

- Investície do základnej infraštruktúry
- Rozvoj bývania, služieb, podnikania a životné prostredie
- Kultúra, spoločenský život a sociálne služby

Prioritnou úlohou je zvyšovať štandard technickej infraštruktúry a odstraňovať jej deficity, teda vybudovať verejný vodovod a následne aj splaškovú kanalizáciu. Značné investície sú potrebné aj v prípade dopravnej infraštruktúry, hlavne do rekonštrukcie miestnych komunikácií. Kvalitná a všestranne rozvinutá infraštruktúra je základným predpokladom kvality bývania a života v obci. Tento faktor je podstatný aj z hľadiska rozvoja podnikania. Vybudovanie cyklistickej trasy by umožnilo nielen alternatívnu dopravu, ale bolo by podnetom pre rozvoj cestovného ruchu. Ďalej je potrebné zamerať sa na obnovu a modernizáciu budov vo vlastníctve obce – kultúrneho domu, domu smútku, vzdelávacích zariadení a ich areálov. Uvedené aktivity a projekty však vyžadujú značné investície, z ktorých väčšinu bude možné zrealizovať len pri získaní externých zdrojov zo štátnych dotácií a fondov EÚ.

V obci je pomerne slabo rozvinutá sféra drobného podnikania. Odporúča sa zväziť motiváciu občanov obce na začatie podnikania, zvlášť v segmente žiadaných služieb a agroturistiky. Ďalej je potrebné zaoberať sa riešením bytovej otázky nízkopríjmových skupín obyvateľstva – výstavbou bytov nižšieho štandardu.

Životné prostredie v obci ovplyvňujú rôzne negatívne faktory a devastačné činitele, vrátane samotných obyvateľov. Prvoradou úlohou je preto osvetovými akciami, ale aj priamym zapojením zvyšovať environmentálne povedomie obyvateľov. Tým by obec mohla priblížiť k cieľu udržateľného rozvoja. Zvýšenie kvality prostredia v zastavanom území obce by priniesla aj údržba a nová koncepčná výsadba zelene v uliciach obce, spojená s tvorbou oddychových zón. Z hľadiska životného prostredia je prioritne potrebné odstrániť rozsiahlu čiernu skládku v areáli bývalého družstva.

Dôležitou výzvou je tiež udržiavať tradície a remeselné zručnosti, napríklad formou kurzov. Pre rôzne vekové skupiny obyvateľstva je potrebné zabezpečiť dostatok možností pre spoločenské kontakty – udržiavaním vyváženého spektra podujatí a aktivít kultúrno-spoločenského života, rozšírením cezhraničnej spolupráce s inými obcami. Zvýšenie záujmu obyvateľov o dianie v obci je možné dosiahnuť organizovaním súťažných podujatí.

Organizovanie podujatí viazaných na vínnu kultúru (oberačkové slávnosti, deň otvorených vínnych pivníc, ochutnávky) či oživenie tradičných remesiel by podporilo nielen kultúrno-spoločenský život, ale aj cestovný ruch. História obce a tradície je vhodné pripomínať obyvateľom aj návštevníkom prevádzkovaním stálej expozície – miestneho múzea.

Podstatnú časť aktivít je potrebné cieľiť na miestnu marginalizovanú rómsku komunitu za účelom zlepšenia jej životných podmienok. Vhodné je zvyšovať ich informovanosť organizovaním besied a kurzov, zriadením komunitného centra.

Verejné priestranstvá a ich vzhľad sú obrazom obce nielen vo vzťahu k návštevníkom, ale v nich sa odráža aj vzťah obyvateľov k svojej obci. Preto by malo byť v záujme obce vytvoriť také verejné priestory, na ktoré by mohli obyvatelia byť hrdí, a ktoré by súčasne poskytovali miesto pre stretávanie, oddych a športové aktivity.

3.3 Strategické ciele

Strategické ciele nemajú charakter „hotových návrhov“, ale reprezentujú istú filozofiu prístupu k riešeniu problémov, ktorú naznačila už strategická vízia. Strategické ciele sú špecifické – t.j. sú viazané na 3 vytypované prioritné oblasti. Prioritné oblasti budú predstavovať hlavné oblasti smerovania finančnej a organizačnej podpory rozvoja.

Hierarchia strategických cieľov a opatrení

Vízia obce Šalov

„Šalov sa stane konkurencieschopnou obcou, rozvíjanou v súlade s princípmi udržateľného rozvoja, s vybudovanou infraštruktúrou a s obyvateľmi zodpovednými za životné prostredie i za sociálne slabších.“

Prioritná oblasť A		Prioritná oblasť B		Prioritná oblasť C	
Investície do základnej infraštruktúry		Rozvoj bývania, služieb, podnikania a životné prostredie		Kultúra, spoločenský život a sociálne služby	
Cieľ	Cieľ	Cieľ	Cieľ	Cieľ	Cieľ
Opatrenie A.1	Opatrenie A.2	Opatrenie B.1	Opatrenie B.2	Opatrenie C.1	Opatrenie C.2
Cieľ	Cieľ	Cieľ	Cieľ	Cieľ	
Opatrenie A.3	Opatrenie A.4	Opatrenie B.3	Opatrenie B.4	Opatrenie C.3	

Prehľad strategických cieľov a opatrení pre Prioritnú oblasť A – Investície do základnej infraštruktúry

Cieľ: Napojenie na systémy zásobovania pitnou vodou a odkanalizovania

- Opatrenie A.1 Investície do infraštruktúry zásobovania vodou a odkanalizovania

Cieľ: Vybavenie progresívnymi systémami informačnej infraštruktúry

- Opatrenie A.2 Investície do systémov informačnej infraštruktúry

Cieľ: Zlepšenie stavu dopravnej infraštruktúry

- Opatrenie A.3 Investície do dopravnej infraštruktúry

Cieľ: Zlepšenie stavu verejných budov

- Opatrenie A.4 Stavebné investície do budov vo vlastníctve obce

Prehľad strategických cieľov a opatrení pre Prioritnú oblasť B – Rozvoj bývania, služieb, podnikania a životné prostredie

Cieľ: Viac podnikateľov a pracovných miest v obci

- Opatrenie B.1 Podpora podnikania

Cieľ: Komplexný rozvoj bytovej výstavby

- Opatrenie B.2 Podpora bytovej výstavby

Cieľ: Možnosti pre oddychové a športové aktivity

- Opatrenie B.3 Budovanie ihrísk a oddychových zón

B.4 Udržateľný rozvoj obce

- Opatrenie B.4 Zvyšovanie kvality životného prostredia

Prehľad strategických cieľov a opatrení pre Prioritnú oblasť C – Kultúra, spoločenský život a sociálne služby

Cieľ Pestrý kultúrno-spoločenský život v obci

- Opatrenie C.1 Organizovanie aktivít kultúrneho a spoločenského života

Cieľ: Udržanie kultúry a tradícií

- Opatrenie C.2 Podpora kultúry a tradícií v obci

Cieľ Zlepšenie podmienok a služieb pre marginalizované skupiny

- Opatrenie C.3 Pomoc pre marginalizované skupiny obyvateľov

4. Programová časť

4.1 Návrh opatrení a aktivít

Programová časť obsahuje podrobnejšie rozpracovanie stratégie na úroveň opatrení a aktivít. Pre každú prioritnú oblasť je navrhnutý súbor konkrétnych **opatrení, aktivít, resp. projektov** smerujúcich k naplneniu rozvojovej stratégie obce, reprezentovanou víziou a strategickými cieľmi. Opatrenia a aktivity dodávajú dlhodobejšie a abstraktnejšie ponímanej stratégii žiaduci operatívny aspekt tým, že ju transformujú do konkrétnych praktických krokov. Preto sa týkajú kratšieho obdobia, ich plánovací horizont je 3 – 5 rokov. V niektorých prípadoch sa počíta s neskorším začiatkom realizácie (v druhom slede), po splnení istých nevyhnutných podmienok.

Programová časť obsahuje prvky rôzneho druhu a hierarchických úrovní:

- opatrenia – predstavujú vecne príbuzné skupiny aktivít / projektov
- aktivity – sú neinvestičného charakteru, často s predpokladom permanentného priebehu
- projekty – predstavujú investičné akcie prípadne aj komplexné časovo ohraničené akcie neinvestičného charakteru; sú rámcovými projektmi, t.j. nie podrobnými realizačnými projektmi

Ku každej aktivite/projektu je pripojená charakteristika (v podobe tabuľkového formulára), ktorá obsahuje nasledujúce položky:

- stručný opis – zahŕňajúci opis stavu pred realizáciou a opis výstupov / výsledkov, t.j. čo sa má projektom dosiahnuť
- určenie zodpovedného subjektu (garanta), prípadne aj kontaktnej osoby a spolupracujúcich subjektov
- obdobie realizácie
- väzba na cieľ – odôvodnenie prínosu pre obec a pre splnenie strategických cieľov
- prehľad užívateľov – cieľových skupín, ktoré budú profitovať z realizácie projektu / aktivity
- merateľné ukazovatele – v podobe merateľných indikátorov úspešnosti – len ak nie je účelné posudzovať splnenie projektu v zmysle jeho popisu v stanovenom čase
- prehľad rizík – možných ohrození realizácie projektu / aktivity
- špecifikáciu potrebných postupových krokov podmieňujúcich realizáciu - len v prípade zložitejších projektov / aktivít
- odhad nákladov (nemožno zamieňať s presným rozpočtom)
- určenie spôsobu financovania
- ostatné údaje – napr. zmluvné podmienky, poznámky

Tabuľka opatrení, projektov a aktivít podľa prioritných oblastí

Opatrenie	Projekt / Aktivita	Prioritná oblasť
A.1 Investície do infraštruktúry zásobovania vodou a odkanalizovania	A.1.1 Výstavba verejného vodovodu	A – Investície do základnej infraštruktúry
	A.1.2 Výstavba splaškovej kanalizácie	
A.2 Investície do systémov informačnej infraštruktúry	A.2.1 Vybudovanie kamerového systému	
A.3 Investície do dopravnej infraštruktúry	A.3.1 Výstavba / rekonštrukcia chodníkov	
	A.3.2 Rekonštrukcia miestnych komunikácií	
	A.3.3 Vyznačenie a výstavba cyklistických trás	
A.4 Stavebné investície do budov vo vlastníctve obce	A.4.1 Obnova kultúrneho domu	
	A.4.2 Rekonštrukcia a modernizácia domu smútku a jeho okolia	
	A.4.3 Modernizácia materskej školy s detským ihriskom	
	A.4.4 Rekonštrukcia základnej školy	
B.1 Podpora podnikania	B.1.1 Podpora vzniku nových prevádzok služieb a obchodu	B – Rozvoj bývania, podnikania a životné prostredie
	B.1.2 Rozvoj agroturistiky so zameraním na vinárstvo a vinohradníctvo	
B.2 Podpora bytovej výstavby	B.2.1 Výstavba nájomných bytov nižšieho štandardu	
	B.2.2 Spracovanie územného plánu obce	
B.3 Budovanie ihrísk a oddychových zón	B.3.1 Vytvorenie oddychovej zóny	
	B.3.2 Vybudovanie viacúčelového ihriska	
B.4 Zvyšovanie kvality životného prostredia	B.4.1 Údržba a výsadba verejnej zelene v uliciach obce	
	B.4.2 Odstránenie nelegálnej skládky odpadu	
	B.4.3 Zvýšenie environmentálneho povedomia občanov	
C.1 Organizovanie aktivít kultúrneho a spoločenského života	C.1.1 Udržiavanie vyváženého spektra podujatí a aktivít kultúrneho a spoločenského života	C – Kultúra, spoločenský život a sociálne služby
	C.1.2 Nadviazanie družobnej / cezhraničnej spolupráce	
	C.1.3 Organizovanie súťažných akcií pre obyvateľov	
	C.1.4 Organizovanie podujatí viazaných na vínnu kultúru	
C.2 Podpora kultúry a tradícií v obci	C.2.1 Obnovenie činnosti knižnice a rozšírenie knižného fondu	
	C.2.2 Obnova ľudového domu	
	C.2.3 Oživenie tradičných remesiel	
C.3 Pomoc pre marginalizované skupiny obyvateľov	C.3.1 Organizovanie besied a kurzov pre obyvateľov	
	C.3.2 Zriadenie komunitného centra	

Merateľné ukazovatele

Súčasťou programovej časti je aj stanovenie merateľných ukazovateľov pre hodnotenie programového dokumentu. Merateľné ukazovatele majú charakter kvantitatívnych indikátorov úspešnosti, definujúcich cieľové hodnoty, ktoré sa majú dosiahnuť.

Z hľadiska monitorovania plnenia jednotlivých aktivít a projektov je potrebné sledovať merateľné ukazovatele výsledku, prípadne, výstupu a dopadu.

Ukazovatele výsledku vyjadrujú priamy efekt projektu bezprostredne po ukončení realizácie projektu a merajú bezprostredný následok, ktorý bol vyvolaný výstupom.

Za ukazovateľ výstupu možno považovať realizáciu aktivít projektu v stanovenom rozsahu, danom parametrami projektu (opísaný výsledok, náklady, stavebné parametre a pod.). Odrážajú skutočnosť, že niečo bolo vytvorené, realizované, zriadené.

Ukazovatele dopadu vyjadrujú dlhodobý efekt aktivity / projektu, teda príspevok k cieľom, či k potrebám danej cieľovej skupiny.

Pre jednotlivé opatrenia stanovujeme prevažne ukazovatele výsledku. Projekty, pre ktoré nie sú osobitne stanovené merateľné ukazovatele, sa považujú za realizované, ak sa projekt realizuje v plnom rozsahu (100%) – t.j. ide o aplikáciu ukazovateľa výstupu. Naplnenie ukazovateľov výstupu sa uvádza v %.

Tabuľka ukazovateľov výsledkov, dopadov

Označ. opatr.	Názov ukazovateľa	Definícia	Inform. zdroj	Merná jedn.	Východ. hodnota	Cieľová hodnota 2020
A.1.1	Podiel domácností napojených na vodovod	výsledok	obec	%	0	90
A.1.2	Podiel domácností napojených na kanalizáciu	výsledok	obec	%	0	80
A.2.1	Zníženie počtu prípadov majetkovej kriminality a vandalizmu	výsledok	obec	%	–	20
A.3.2	Dĺžka rekonštruovaných miestnych komunikácií	výsledok	obec	km	–	0,5
A.3.3	Dĺžka vybudovaných cyklotrás	výsledok	obec	km	–	2
B.2.1	Počet nových nájomných bytov	výsledok	obec	počet	–	6
B.4.3	Počet zapojených obyvateľov	výsledok	obec	počet	–	30
C.1.1	Počet podujatí ročne	výsledok	obec	počet	–	3
C.1.2	Počet spoločných podujatí ročne	výsledok	obec	počet	–	1
C.1.3	Počet zapojených obyvateľov	výsledok	obec	počet	–	30
C.1.4	Zvýšenie návštevnosti obce	výsledok	obec	%	0	20
C.3.1	Počet zapojených obyvateľov	výsledok	obec	počet	–	30

4.2 Opatrenia a aktivity pre Prioritnú oblasť A – Investície do základnej infraštruktúry

Formuláre pre prípravu projektov a aktivít

Názov	A.1.1 Výstavba verejného vodovodu
Opis - stav pred realizáciou	V obci nie je verejný vodovod
Opis - výstupy	V uliciach obce sa vybudujú verejné rozvody vody napojené na skupinový vodovod
Garant	obec
Kontaktná osoba garanta	starostka
Spolupráca	–
Obdobie realizácie	2017 – 2019
Väzba na cieľ	Napojenie na systémy zásobovania pitnou vodou a odkanalizovania
Užívatelia	obyvatelia obce
Indikátory monitoringu	Podiel domácností napojených na vodovod: min. 90%
Riziká	nedostatok finančných zdrojov
Postup realizácie	1. vypracovanie projektovej dokumentácie a rozpočtu / 2. výber dodávateľa / 3. realizácia stavby
Náklady	150 000 Eur
Financovanie	Environmentálny fond
Zmluvné podmienky	podľa výsledku verejného obstarávania
Poznámky	–

Názov	A.1.2 Výstavba splaškovej kanalizácie
Opis - stav pred realizáciou	V obci nie je splašková kanalizácia
Opis - výstupy	V zastavanom území obce bude vybudovaná splašková kanalizácia s čistením odpadových vôd
Garant	obec
Kontaktná osoba garanta	starostka
Spolupráca	–
Obdobie realizácie	2018 – 2020 (výhľad)
Väzba na cieľ	Napojenie na systémy zásobovania pitnou vodou a odkanalizovania
Užívatelia	obyvatelia obce
Indikátory monitoringu	Podiel domácností napojených na kanalizáciu: min. 80%
Riziká	nedostatok finančných zdrojov, nízky podiel napojených domácností
Postup realizácie	1. vypracovanie projektu s rozpočtom / 2. príprava žiadosti o NFP / 3. výber dodávateľa / 4. realizácia
Náklady	300 000 Eur
Financovanie	fondy EÚ (Environmentálny fond)
Zmluvné podmienky	podľa výsledku verejného obstarávania

Názov	A.2.1 Vybudovanie kamerového systému
Opis - stav pred realizáciou	V obci nie je kamerový systém
Opis - výstupy	Na verejných priestranstvách a v uliciach obce, hlavne v uzlových bodoch, sa vybuduje kamerový monitorovací systém
Garant	obec
Kontaktná osoba garanta	starostka
Spolupráca	–
Obdobie realizácie	2016
Väzba na cieľ	Vybavenie progresívnymi systémami informačnej infraštruktúry
Užívatelia	obyvatelia obce, podnikatelia
Indikátory monitoringu	zníženie počtu prípadov majetkovej kriminality a vandalizmu: min. o 20%
Riziká	nedostatok finančných zdrojov
Postup realizácie	–
Náklady	20 000 Eur
Financovanie	dotácie, fondy EÚ
Zmluvné podmienky	podľa výsledku verejného obstarávania
Poznámky	–

Názov	A.3.1 Výstavba / rekonštrukcia chodníkov
Opis - stav pred realizáciou	Chodníky v obci nie sú vybudované
Opis - výstupy	Pozdĺž komunikácií a na verejných priestranstvách, pokiaľ to priestorové podmienky dovoľujú, budú vybudované chodníky pre peších
Garant	obec
Kontaktná osoba garanta	starostka
Spolupráca	–
Obdobie realizácie	2018 – 2020
Väzba na cieľ	Zlepšenie stavu dopravnej infraštruktúry
Užívatelia	obyvatelia obce
Indikátory monitoringu	–
Riziká	nedostatok finančných zdrojov, nezískanie NFP
Postup realizácie	1. majetkové vysporiadanie pozemkov / 2. vypracovanie projektu s rozpočtom / 3. príprava žiadosti o NFP / 4. výber dodávateľa / 5. realizácia
Náklady	
Financovanie	fondy EÚ
Zmluvné podmienky	podľa výsledku verejného obstarávania
Poznámky	–

Názov	A.3.2 Rekonštrukcia miestnych komunikácií
Opis - stav pred realizáciou	Niektoré miestne komunikácie sa vyznačujú nevyhovujúcimi technickými parametrami – nerovnosti vozovky, líniové a bodové závady
Opis - výstupy	Komunikácie budú rekonštruované v požadovaných parametroch
Garant	obec
Kontaktná osoba garanta	starostka
Spolupráca	–
Obdobie realizácie	2016 – 2019
Väzba na cieľ	Zlepšenie stavu dopravnej infraštruktúry
Užívatelia	obyvatelia obce
Indikátory monitoringu	Dĺžka rekonštruovaných miestnych komunikácií: min. 0,5 km
Riziká	nedostatok finančných zdrojov, nezískanie NFP
Postup realizácie	1. majetkové vysporiadanie pozemkov / 2. vypracovanie projektu s rozpočtom / 3. príprava žiadosti o NFP / 4. výber dodávateľa / 5. realizácia
Náklady	100 000 Eur
Financovanie	fondy EÚ
Zmluvné podmienky	podľa výsledku verejného obstarávania
Poznámky	–

Názov	A.3.3 Vyznačenie a výstavba cyklistických trás
Opis - stav pred realizáciou	V obci a okolí nie sú vyznačené ani vybudované cyklistické trasy
Opis - výstupy	Vybudujú sa cyklistické trasy, s prepojením do okolitých obcí, napr. pozdĺž vodného toku, s prepojením do Malých Ludiniec i Želiezoviec
Garant	obec (MAS)
Kontaktná osoba garanta	starostka
Spolupráca	–
Obdobie realizácie	2018 – 2020
Väzba na cieľ	Zlepšenie stavu dopravnej infraštruktúry
Užívatelia	návštevníci, obyvatelia obce
Indikátory monitoringu	dĺžka vybudovaných cyklotrás: min. 2 km
Riziká	nedostatok finančných zdrojov
Postup realizácie	1. vypracovanie projektu s rozpočtom / 2. príprava žiadosti o NFP / 3. výber dodávateľa / 4. realizácia
Náklady	50 000 Eur
Financovanie	fondy EÚ
Zmluvné podmienky	–
Poznámky	–

Názov	A.4.1 Obnova kultúrneho domu
Opis - stav pred realizáciou	Objekt kultúrneho domu je v nevyhovujúcom stave
Opis - výstupy	Uskutoční sa komplexná obnova kultúrneho domu, vrátane opravy strechy, zvislých konštrukcií, zateplenia, výmeny okien, dverí
Garant	obec
Kontaktná osoba garanta	starostka
Spolupráca	–
Obdobie realizácie	2016 – 2017
Väzba na cieľ	Zlepšenie stavu verejných budov
Užívatelia	obyvatelia obce
Indikátory monitoringu	–
Riziká	nedostatok finančných zdrojov
Postup realizácie	1. aktualizácia projektu s rozpočtom / 2. príprava žiadosti o NFP / 3. výber dodávateľa / 4. realizácia
Náklady	200 000 Eur
Financovanie	fondy EÚ
Zmluvné podmienky	–
Poznámky	–

Názov	A.4.2 Rekonštrukcia a modernizácia domu smútku a jeho okolia
Opis - stav pred realizáciou	Dom smútku je v nevyhovujúcom stave
Opis - výstupy	Dom smútku na cintoríne bude kompletne rekonštruovaný
Garant	obec
Kontaktná osoba garanta	starostka
Spolupráca	–
Obdobie realizácie	2016 – 2017
Väzba na cieľ	Zlepšenie stavu verejných budov
Užívatelia	obyvatelia obce
Indikátory monitoringu	–
Riziká	nedostatok finančných zdrojov
Postup realizácie	1. vypracovanie projektu s rozpočtom / 2. príprava žiadosti o NFP / 3. výber dodávateľa / 4. realizácia
Náklady	120 000 Eur
Financovanie	fondy EÚ
Zmluvné podmienky	–
Poznámky	–

Názov	A.4.3 Modernizácia materskej školy s detským ihriskom
Opis - stav pred realizáciou	Objekt materskej školy je v nevyhovujúcom stave
Opis - výstupy	Objekt materskej školy bude kompletne rekonštruovaný, obnoví sa aj areál, vrátane detského ihriska
Garant	obec
Kontaktná osoba garanta	starostka
Spolupráca	–
Obdobie realizácie	2018 – 2020
Väzba na cieľ	Zlepšenie stavu verejných budov
Užívatelia	obyvatelia obce - deti
Indikátory monitoringu	–
Riziká	nedostatok finančných zdrojov, nezískanie NFP
Postup realizácie	1. vypracovanie projektu s rozpočtom / 2. príprava žiadosti o NFP / 3. výber dodávateľa / 4. realizácia
Náklady	80 000 Eur
Financovanie	fondy EÚ
Zmluvné podmienky	podľa výsledku verejného obstarávania
Poznámky	–

Názov	A.4.4 Rekonštrukcia základnej školy
Opis - stav pred realizáciou	Objekt základnej školy je v nevyhovujúcom stave
Opis - výstupy	Objekt základnej školy bude kompletne rekonštruovaný
Garant	obec
Kontaktná osoba garanta	starostka
Spolupráca	–
Obdobie realizácie	2018 – 2020
Väzba na cieľ	Zlepšenie stavu verejných budov
Užívatelia	obyvatelia obce - deti
Indikátory monitoringu	–
Riziká	nezískanie NFP
Postup realizácie	–
Náklady	100 000 Eur
Financovanie	dotácia zo ŠR
Zmluvné podmienky	podľa výsledku verejného obstarávania
Poznámky	–

4.3 Opatrenia a aktivity pre Prioritnú oblasť B – Rozvoj bývania, podnikania a životné prostredie

Formuláre pre prípravu projektov a aktivít

Názov	B.1.1 Podpora vzniku nových prevádzok služieb a obchodu
Opis - stav pred realizáciou	Sektor služieb je zastúpený len prevádzkou predajne s potravinárskym tovarom
Opis - výstupy	Zavedie sa systém motivácie občanov obce na začatie podnikania, zvlášť v segmente služieb pre obyvateľstvo a služieb cestovného ruchu. Možné nástroje motivácie: oslovenie potenciálnych podnikateľov, podpora propagácie a pod.
Garant	obec
Kontaktná osoba garanta	starostka
Spolupráca	–
Obdobie realizácie	2018 – 2020
Väzba na cieľ	Viac podnikateľov a pracovných miest v obci
Užívatelia	obyvatelia obce
Indikátory monitoringu	–
Riziká	nezáujem obyvateľov / podnikateľov
Postup realizácie	–
Náklady	
Financovanie	obec, súkromné zdroje
Zmluvné podmienky	–
Poznámky	–

Názov	B.1.2 Rozvoj agroturistiky so zameraním na vinárstvo a vinohradníctvo
Opis - stav pred realizáciou	
Opis - výstupy	V obci má potenciál rozvoja agroturistika – vybudovanie agroturistickej farmy, s prezentáciou tradičnej vinárskej a vinohradníckej práce
Garant	obec
Kontaktná osoba garanta	starostka
Spolupráca	SHR, podnikatelia
Obdobie realizácie	2016 – 2020
Väzba na cieľ	Viac podnikateľov a pracovných miest v obci
Užívatelia	návštevníci
Indikátory monitoringu	–
Riziká	nezáujem obyvateľov / vlastníkov viníc a vínnych pivníc
Postup realizácie	–
Náklady	
Financovanie	súkromné zdroje
Zmluvné podmienky	–

Názov	B.2.1 Výstavba nájomných bytov nižšieho štandardu
Opis - stav pred realizáciou	
Opis - výstupy	Obec uskutoční výstavbu nájomných bytových domov nižšieho štandardu, určených primárne pre riešenie bytovej otázky MRK (vrátane príslušného technického vybavenia)
Garant	obec
Kontaktná osoba garanta	starostka
Spolupráca	–
Obdobie realizácie	2016 – 2017
Väzba na cieľ	Komplexný rozvoj bytovej výstavby
Užívatelia	obyvatelia obce
Indikátory monitoringu	počet nových nájomných bytov: min. 6
Riziká	nezískanie úveru
Postup realizácie	–
Náklady	250 000 Eur
Financovanie	úver ŠFRB
Zmluvné podmienky	–
Poznámky	–

Názov	B.2.2 Spracovanie územného plánu obce
Opis - stav pred realizáciou	Obec nemá spracovaný územný plán; pripravuje sa zákonná povinnosť obstarania územného plánu aj v prípade menších obcí
Opis - výstupy	Obec bude mať schválený územný plán obce, ktorý bude kvalifikovaným podkladom pre usmerňovanie stavebných aktivít, funkčného využitia a priestorového usporiadania obce
Garant	obec
Kontaktná osoba garanta	starostka
Spolupráca	–
Obdobie realizácie	2020 (výhľad)
Väzba na cieľ	Komplexný rozvoj bytovej výstavby
Užívatelia	obec, obyvatelia obce, vlastníci pozemkov
Indikátory monitoringu	–
Riziká	–
Postup realizácie	–
Náklady	13 000 Eur
Financovanie	dotácia zo ŠR
Zmluvné podmienky	–
Poznámky	–

Názov	B.3.1 Vytvorenie oddychovej zóny
Opis - stav pred realizáciou	V obci nie sú verejné priestranstvá vybavené pre oddychové aktivity obyvateľov
Opis - výstupy	V obci bude vybudovaná oddychová zóna (resp. viaceré oddychové zóny) s lavičkami a ďalšími prvkami drobnej architektúry
Garant	obec
Kontaktná osoba garanta	starostka
Spolupráca	–
Obdobie realizácie	2018 – 2020
Väzba na cieľ	Možnosti pre oddychové a športové aktivity
Užívatelia	obyvatelia obce, návštevníci
Indikátory monitoringu	–
Riziká	nedostatok finančných zdrojov
Postup realizácie	–
Náklady	100 000 Eur
Financovanie	fondy EÚ
Zmluvné podmienky	–
Poznámky	–

Názov	B.3.2 Vybudovanie viacúčelového ihriska
Opis - stav pred realizáciou	V obci nie je viacúčelové ihrisko
Opis - výstupy	Vybuduje sa viacúčelové ihrisko vhodné pre rôzne športy (futbal, volejbal, tenis atď.)
Garant	obec
Kontaktná osoba garanta	starostka
Spolupráca	–
Obdobie realizácie	2017 – 2020
Väzba na cieľ	Možnosti pre oddychové a športové aktivity
Užívatelia	obyvatelia obce
Indikátory monitoringu	–
Riziká	nedostatok finančných zdrojov
Postup realizácie	–
Náklady	60 000 Eur
Financovanie	fondy EÚ
Zmluvné podmienky	–
Poznámky	–

Názov	B.4.1 Údržba a výsadba verejnej zelene v uliciach obce
Opis - stav pred realizáciou	Kvalita zelene na verejných priestranstvách je pomerne nízka
Opis - výstupy	Bude vysadená a upravená parková zeleň na verejných priestranstvách. Ďalej bude vysadená a upravená sprievodná líniová zeleň pozdĺž komunikácií v zastavanom území obce.
Garant	obec
Kontaktná osoba garanta	starostka
Spolupráca	–
Obdobie realizácie	2016 – 2018
Väzba na cieľ	Udržateľný rozvoj obce
Užívatelia	obyvatelia obce
Indikátory monitoringu	–
Riziká	nedostatok finančných zdrojov, nízke environmentálne povedomie občanov
Postup realizácie	–
Náklady	5000 Eur
Financovanie	fondy EÚ
Zmluvné podmienky	–
Poznámky	–

Názov	B.4.2 Odstránenie nelegálnej skládky odpadu
Opis - stav pred realizáciou	V areáli bývalého družstva sa nachádza väčšia nelegálna skládka odpadu
Opis - výstupy	Skládka odpadu bude úplne odstránená a územie rekultivované
Garant	obec
Kontaktná osoba garanta	starostka
Spolupráca	–
Obdobie realizácie	2015 – 2020
Väzba na cieľ	Udržateľný rozvoj obce
Užívatelia	návštevníci, obyvatelia obce
Indikátory monitoringu	–
Riziká	nedostatok finančných zdrojov
Postup realizácie	–
Náklady	50 000 Eur
Financovanie	fondy EÚ
Zmluvné podmienky	–
Poznámky	–

Názov	B.4.3 Zvýšenie environmentálneho povedomia občanov
Opis - stav pred realizáciou	Environmentálne povedomie obyvateľov a obzvlášť u MRK je nízke
Opis - výstupy	Obec bude vyvíjať úsilie na zvýšenie environmentálneho povedomia jednak osvetovými akciami a hlavne motivovaním a aktívnym zapojením obyvateľov do akcií spoločného upratovania a skrášľovania obce, čistenia verejných priestranstiev, výsadby zelene a starostlivosti o zeleň
Garant	obec
Kontaktná osoba garanta	starostka
Spolupráca	obyvatelia
Obdobie realizácie	2015 – 2020
Väzba na cieľ	Udržateľný rozvoj obce
Užívatelia	obyvatelia obce
Indikátory monitoringu	počet zapojených obyvateľov: min. 30
Riziká	nedostatočný záujem
Postup realizácie	–
Náklady	
Financovanie	obec, dotácie
Zmluvné podmienky	–
Poznámky	–

4.4 Opatrenia a aktivity pre Prioritnú oblasť C – Kultúra, spoločenský život a sociálne služby

Formuláre pre prípravu projektov a aktivít

Názov	C.1.1 Udržiavanie vyváženého spektra podujatí a aktivít kultúrneho a spoločenského života
Opis - stav pred realizáciou	Obec pravidelne organizuje menšie kultúrno-spoločenské podujatia
Opis - výstupy	Každoročne bude zostavovaný pestrý a vyvážený program kultúrnych a spoločenských podujatí s ohľadom na záujmy rôznych cieľových a vekových skupín obyvateľov. Potrebné je udržanie a podporovanie tradičných a osvedčených aktivít, pri každoročnej inovácii a obmene.
Garant	obec
Kontaktná osoba garanta	starostka
Spolupráca	–
Obdobie realizácie	2015 – 2020
Väzba na cieľ	Pestrý kultúrno-spoločenský život v obci
Užívatelia	obyvatelia obce
Indikátory monitoringu	Počet podujatí ročne: min. 3
Riziká	nedostatočný záujem
Postup realizácie	–
Náklady	3000 Eur ročne
Financovanie	obec, dotácie, sponzori
Zmluvné podmienky	–
Poznámky	–

Názov	C.1.2 Nadviazanie družobnej / cezhraničnej spolupráce
Opis - stav pred realizáciou	
Opis - výstupy	Obec nadvieže cezhraničnú spolupráca zameranú hlavne na kultúrno-spoločenskú oblasť spolupráce s vhodnou obcou napr. v Maďarsku, ČR
Garant	obec
Kontaktná osoba garanta	starostka
Spolupráca	–
Obdobie realizácie	2016 – 2017
Väzba na cieľ	Pestrý kultúrno-spoločenský život v obci
Užívatelia	obyvatelia
Indikátory monitoringu	počet spoločných podujatí ročne: min. 1
Riziká	nedostatočný záujem
Postup realizácie	–
Náklady	
Financovanie	fondy EÚ (Interregg)
Zmluvné podmienky	–

Názov	C.1.3 Organizovanie súťažných akcií pre obyvateľov
Opis - stav pred realizáciou	
Opis - výstupy	Akcie zvýšia záujem obyvateľov a podporia ich aktívny prístup – napr. súťaž o najkrajšie upravenú predzáhradku, herno-športové súťaže pre deti, súťaž vo varení guláša a pod.
Garant	obec
Kontaktná osoba garanta	starostka
Spolupráca	cirkev
Obdobie realizácie	2015 – 2020
Väzba na cieľ	Pestrý kultúrno-spoločenský život v obci
Užívatelia	obyvatelia obce
Indikátory monitoringu	počet zapojených obyvateľov: min. 30
Riziká	nedostatočný záujem
Postup realizácie	–
Náklady	
Financovanie	obec, sponzori
Zmluvné podmienky	–
Poznámky	–

Názov	C.1.4 Organizovanie podujatí viazaných na vínnu kultúru
Opis - stav pred realizáciou	Obec je známa vinohradmi a vinohradníckou tradíciou.
Opis - výstupy	V spolupráci s vlastníkmi viníc a vínnych pivníc budú pravidelne organizované podujatia pre návštevníkov zamerané na vínnu kultúru – pokračovanie obaračkových slávností, deň otvorených pivníc, ochutnávky a súťaže vín, aj v spojení s agroturistikou.
Garant	obec
Kontaktná osoba garanta	starostka
Spolupráca	vlastníci vinohradov a vínnych pivníc
Obdobie realizácie	2016 – 2020
Väzba na cieľ	Pestrý kultúrno-spoločenský život v obci
Užívatelia	návštevníci
Indikátory monitoringu	zvýšenie návštevnosti obce o 20%
Riziká	–
Postup realizácie	–
Náklady	
Financovanie	súkromné zdroje, fondy EÚ
Zmluvné podmienky	–
Poznámky	–

Názov	C.2.1 Obnovenie činnosti knižnice a rozšírenie knižného fondu
Opis - stav pred realizáciou	Knižnica je v súčasnosti mimo prevádzky
Opis - výstupy	Činnosť knižnice bude obnovená a knižničný fond sa rozšíri
Garant	obec
Kontaktná osoba garanta	starostka
Spolupráca	–
Obdobie realizácie	2018 – 2020
Väzba na cieľ	Udržanie kultúry a tradícií
Užívatelia	obyvatelia obce
Indikátory monitoringu	–
Riziká	nedostatočný záujem
Postup realizácie	–
Náklady	3000 Eur
Financovanie	obec, dotácie
Zmluvné podmienky	–
Poznámky	–

Názov	C.2.2 Obnova ľudového domu
Opis - stav pred realizáciou	Objekt ľudového domu je národnou kultúrnou pamiatkou; je tu expozícia prezentujúca poľnohospodárske, vinohradnícke a remeselné tradície, históriu obce
Opis - výstupy	Objekt tradičného ľudového domu prejde komplexnou rekonštrukciou
Garant	obec
Kontaktná osoba garanta	starostka
Spolupráca	–
Obdobie realizácie	2017 – 2018
Väzba na cieľ	Udržanie kultúry a tradícií
Užívatelia	návštevníci, obyvatelia obce
Indikátory monitoringu	–
Riziká	nízky záujem
Postup realizácie	–
Náklady	50 000 Eur
Financovanie	fondy EÚ
Zmluvné podmienky	–
Poznámky	–

Názov	C.2.3 Oživenie tradičných remesiel
Opis - stav pred realizáciou	Remeselné tradície väčšinou zanikli; v minulosti sa vyrábali metly
Opis - výstupy	Organizované budú kurzy tradičných remesiel s cieľom podporiť záujem o remeslá medzi miestnymi obyvateľmi, ktorí by ich ďalej rozvíjali
Garant	obec
Kontaktná osoba garanta	starostka
Spolupráca	susediace obce, podnikatelia
Obdobie realizácie	2016 – 2020
Väzba na cieľ	Udržanie kultúry a tradícií
Užívatelia	obyvatelia obce
Indikátory monitoringu	–
Riziká	nízky záujem
Postup realizácie	–
Náklady	
Financovanie	obec, dotácie
Zmluvné podmienky	–
Poznámky	–

Názov	C.3.1 Organizovanie besied a kurzov pre obyvateľov
Opis - stav pred realizáciou	
Opis - výstupy	Pre obyvateľov budú zorganizované osvetové besedy a prednášky na aktuálne témy – napr. so zdravotníkom, hygienikom, sociálnym pracovníkom a pod. Kurzy sa môžu týkať aj praktických zručností – pestovania plodín, varenia a pečenia, ručných prác, výchovy detí a pod.
Garant	obec
Kontaktná osoba garanta	starostka
Spolupráca	cirkev
Obdobie realizácie	2015 – 2020
Väzba na cieľ	Zlepšenie podmienok a služieb pre marginalizované skupiny
Užívatelia	obyvatelia obce (MRK)
Indikátory monitoringu	počet zapojených obyvateľov: min. 30
Riziká	nízky záujem
Postup realizácie	–
Náklady	
Financovanie	obec, dotácie
Zmluvné podmienky	–
Poznámky	–

Názov	C.3.2 Zriadenie komunitného centra
Opis - stav pred realizáciou	
Opis - výstupy	V obci bude zriadené komunitné centrum zamerané na prácu s marginalizovanou rómskou komunitou
Garant	obec
Kontaktná osoba garanta	starostka
Spolupráca	–
Obdobie realizácie	2016 – 2020
Väzba na cieľ	Zlepšenie podmienok a služieb pre marginalizované skupiny
Užívatelia	obyvatelia obce (MRK)
Indikátory monitoringu	–
Riziká	nedostatok finančných zdrojov, nízky záujem MRK
Postup realizácie	–
Náklady	200 000 Eur
Financovanie	fondy EÚ
Zmluvné podmienky	–
Poznámky	–

5. Realizačná časť

Realizačná časť programu rozvoja nadväzuje na programovú časť a spolu s finančnou časťou predstavujú implementačnú časť programového dokumentu. Obsahuje opis organizačného a inštitucionálneho zabezpečenia realizácie, opis komunikačnej stratégie vo vzťahu k jednotlivým cieľovým skupinám, opis systému monitorovania a hodnotenia plnenia programového dokumentu vo väzbe na merateľné ukazovatele stanovené v programovej časti. Ďalej obsahuje návrh iniciačného akčného plánu na najbližšie obdobie – I. etapu realizácie.

5.1 Organizačné a inštitucionálne zabezpečenie realizácie

Organizačné zabezpečenie realizácie jednotlivých projektov a aktivít je určené v programovej časti. Osobitne pre každý projekt / aktivitu je určený zodpovedný subjekt – tzv. garant, prípadne aj spolupracujúce subjekty. Vo väčšine prípadov je ako zodpovedný subjekt určená obec.

Obec vykonáva svoje činnosti prostredníctvom svojich orgánov. Najvyšším orgánom je obecné zastupiteľstvo, ktoré môže zriaďovať ako svoje poradné orgány odborné komisie. Vo vzťahu k PHSR je obecné zastupiteľstvo kompetentným orgánom na jeho schvaľovanie. Najvyšším výkonným orgánom a predstaviteľom obce je starosta. Rozhoduje vo všetkých veciach správy obce, ktoré nie sú zákonom alebo štatútom vyhradené obecnému zastupiteľstvu. Obecný úrad a jeho organizačné zložky organizačne a administratívne zabezpečujú fungovanie obce.

Pri zabezpečení realizácie, ako aj monitorovania a hodnotenia programového dokumentu, bude mať rozhodujúce kompetencie pracovná skupina, pozostávajúca zo zástupcov obce, samosprávy, občanov a expertov. Predmetom jej činnosti bude podnikať kroky smerujúce k realizácii projektov, pripravovať projekty a koordinovať aktivity účastníkov rozvojového procesu. Jej úlohou nebude priamo realizovať jednotlivé projekty a opatrenia, ale koordinovať ich prípravu a súvisiace plánovacie procesy. Avšak vzhľadom k skutočnosti, že väčšinu projektov bude realizovať obec, možno predpokladať personálne prekryvanie činností administratívnych štruktúr miestnej samosprávy a pracovnej skupiny.

5.2 Časový harmonogram realizácie

Pre jednotlivé aktivity a projekty sú definované približné obdobia realizácie – tzv. etapy. Časový harmonogram realizácie rozlišuje 2 etapy a výhľadové obdobie:

- I. etapa (2015 – 2017)
- II. etapa (2018 – 2020)

- výhľad (po roku 2020)

Etapy, resp. obdobia realizácie, sú uvedené v opise jednotlivých aktivít / projektov v programovej časti. Pre I. etapu je vypracovaný podrobný akčný plán.

5.3 Monitorovanie a hodnotenie plnenia programového dokumentu

Systém monitorovania a hodnotenia

Systém monitorovania spočíva v sledovaní zmeny v smerovaní vývoja obce, zmeny vonkajších podmienok rozvoja, ako aj nové požiadavky obyvateľov a ďalších cieľových skupín (návštevníkov, podnikateľov). Súčasne je potrebné hodnotiť plnenie opatrení, aktivít a projektov stanovených v akčnom pláne. Tieto úlohy bude vykonávať pracovná skupina zodpovedná za implementáciu. Pre hodnotenie sú stanovené kritériá podľa nasledujúcej tabuľky.

Kritéria hodnotenia PHSR

P. č.	Skupina kritérií / kritérium	Váha kritéria	Rozsah bodového hodnotenia	Poznámka
1.	Obsah dokumentu	neurčené	0-4	–
2.	Väzby dokumentu na iné strategické dokumenty na miestnej, regionálnej a národnej úrovni	neurčené	0-4	–
3.	Súlad navrhovanej stratégie s potenciálom územia/zdrojmi	neurčené	0-4	–
4.	Postupy hodnotenia a monitorovania	neurčené	0-4	–
5.	Zrozumiteľnosť dokumentu	neurčené	0-4	–
6.	Iné		0-4	–
Spolu				

Pracovná skupina by sa mala schádzať na spoločných stretnutiach aspoň raz za rok. Na stretnutí by sa zhodnotilo plnenie plánu, doterajší postup realizácie a prediskutovali a odsúhlasili prípadné zmeny.

Výstupom hodnotenia je hodnotiaca správa za príslušný kalendárny rok, ktorá zhodnotí pokrok k dosiahnutiu stanovených cieľov. Plán priebežných hodnotení je uvedený v nasledujúcej tabuľke.

Pre každý kalendárny rok, vo väzbe na prípravu rozpočtu a zasadnutie pracovnej skupiny, odporúčame aktualizovať, resp. pripraviť akčný plán, ktorý pre jednotlivé aktivity a projekty podrobne definuje úlohy a postupové kroky potrebné pre ich realizáciu v danom roku.

Podkladom pre monitorovanie a hodnotenie plnenia programového dokumentu sú merateľné ukazovatele, ktoré sú priradené každej aktivite / projektu v programovej časti.

Plán priebežných hodnotení PHSR na programové obdobie 2014 - 2020

Typ hodnotenia	Vykonať prvýkrát	Dôvod vykonania / periodicita
Strategické hodnotenie	2017 (po ukonč. I. etapy)	<ul style="list-style-type: none">▪ podľa rozhodnutia obce / vzniknutej spoločenskej potreby
Operatívne hodnotenie	–	<ul style="list-style-type: none">▪ v prípade zmenených skutočností
Tematické hodnotenie PHSR	2016 časti	<ul style="list-style-type: none">▪ téma hodnotenia identifikovaná ako riziková časť vo výročnej monitorovacej správe za predchádzajúci rok▪ kalendárny rok
Ad mimoriadne hodnotenie	hoc	<ul style="list-style-type: none">▪ pri značnom odklone od stanovených cieľov a doľahnutých hodnôt ukazovateľov▪ pri návrhu na revíziu PHSR
Ad hoc hodnotenie celého PHSR alebo jeho časti		<ul style="list-style-type: none">▪ na základe rozhodnutia starostu, podnetu poslancov; na základe protokolu NKÚ SR, správy auditu ...

Z procesu monitorovania a hodnotenia je potrebné vyhotoviť záznam a monitorovaciu správu. Rovnako sa vyhotovuje správa aj z verejného prerokovania PHSR a z prerokovania jeho aktualizácie – podľa vzoru v tabuľke.

Vzor záznamu z verejného prerokovania PHSR

Zápis o prerokovaní PHSR

Termín pripomienkovania:

Pripomienka č. 1

Text pripomienky:

Pripomienka sa týka časti dokumentu:

Zaslal: *(názov komisie a dátum zasadnutia)*

Zdôvodnenie:

Vyjadrenie samosprávneho orgánu: *pripomienku akceptujeme/neakceptujeme*

Zdôvodnenie samosprávneho orgánu:

.....

Počet pripomienok: celkový počet: akceptované:

Zápis spracoval: dňa:

Aktualizácia programového dokumentu

Program hospodárskeho a sociálneho rozvoja obce má charakter otvoreného dokumentu, ktorý sa mení a dopĺňa podľa potreby. Skutočnosti zistené pri monitorovaní budú slúžiť pre uskutočnenie revízie aktuálnosti stratégie, čo môže viesť k jej prípadnému

prehodnoteniu. Obdobne by sa mal aktualizovať aj katalóg projektov – úspešne zavŕšené projekty by mali byť priebežne nahradzované novými projektmi, podporujúcimi kontinuitu v dosahovaní stanovených cieľov. Plánované projekty a aktivity možno považovať za splnené, ak boli realizované v opísanom rozsahu a v stanovenom čase, ktoré sú ekvivalentom ukazovateľov úspešnosti projektu.

Po uplynutí plánovacieho horizontu, programového obdobia alebo v prípade zmien príslušnej legislatívy sa odporúča vypracovanie nového strategického programového dokumentu. Potrebu rozsiahlejšej aktualizácie môže vyvolať i závažnejšia zmena vonkajších podmienok. Podľa aktuálnych výziev by sa mala preveriť kompatibilita navrhovaných opatrení, aktivít a projektov s možnosťami ich financovania a tomu prispôsobiť výber nových projektov.

5.4 Komunikačná stratégia k cieľovým skupinám

Komunikácia a prezentácia programu rozvoja

Program rozvoja je dôležitým komunikačným nástrojom i nástrojom marketingovej komunikácie. Obec, ktorá má vypracovaný program rozvoja a verejne ho aj prezentuje, môže takto získať väčšiu dôveryhodnosť aj u potenciálnych investorov, ktorí sa pri svojich lokalizačných rozhodnutiach orientujú podľa stability rozvojovej politiky a tiež podľa ponuky konkrétnych investičných príležitostí obsiahnutých v rozvojových dokumentoch obcí.

Ďalšou cieľovou skupinou sú miestni obyvatelia. Na túto cieľovú skupinu sa komunikačné aktivity orientovali počas spracovania dokumentu. Komunikácia s verejnosťou by mala pokračovať aj naďalej – jednak priamym zapojením a tiež zverejňovaním každoročných hodnotiacich správ o plnení programu a aktuálnych akčných plánov na najbližšie obdobie.

Hlavným komunikačným kanálom je internetová stránka obce (www.salov.sk). V menších obciach je významná je aj úloha neformálnej komunikácie poslancov miestnej samosprávy a vedenia obce smerom k občanom pri informovaní o aktuálnych otázkach rozvoja obce.

Komunikácia so samosprávnym krajom

Pre úspešnú realizáciu viacerých navrhnutých projektov je dôležité získanie podpory kompetentných inštitúcií regionálnej úrovne – samosprávneho kraja a/alebo regionálnej rozvojovej agentúry. Vo fáze realizácie a aktualizácie programu rozvoja je žiaduce oboznamovať samosprávny kraj so základnými informáciami o vybraných kľúčových projektoch a aktivitách, pri ktorých sa počíta so získaním finančného príspevku z fondov EÚ, aby tieto projekty mohli byť zaradené do zászobníka projektov.

5.5 Akčný plán iniciačný

Súčasťou realizačnej časti PHSR je akčný plán. Je spracovaný pre jednotlivé prioritné oblasti a obsahuje aktivity na obdobie aktuálneho rozpočtového roku a ďalších 2 rokov (n+2). Akčný plán má iniciačný charakter – na krátke obdobie, preto ho bude potrebné priebežne v nasledujúcich rokoch dopĺňať o nové aktivity.

Akčný plán pre Prioritnú oblasť A – Investície do základnej infraštruktúry

Opatrenie, aktivita	Termín (rok)	Zodpovedný	Financovanie
Opatrenie A.1			
A.1.1 Výstavba verejného vodovodu	2017 –	obec	Envirofond
Opatrenie A.2			
A.2.1 Vybudovanie kamerového systému	2016	obec	dotácie, fondy EÚ
Opatrenie A.3			
A.3.2 Rekonštrukcia miestnych komunikácií	2016 –	obec	fondy EÚ
Opatrenie A.4			
A.4.1 Obnova kultúrneho domu	2016 – 2017	obec	fondy EÚ
A.4.2 Rekonštrukcia a modernizácia domu smútku a jeho okolia	2016 – 2017	obec	fondy EÚ

Akčný plán pre Prioritnú oblasť B – Rozvoj bývania, podnikania a životné prostredie

Opatrenie, aktivita	Termín (rok)	Zodpovedný	Financovanie
Opatrenie B.1			
B.1.2 Rozvoj agroturistiky so zameraním na vinárstvo a vinohradníctvo	2016 –	obec	súkromné zdroje
Opatrenie B.2			
B.2.1 Výstavba nájomných bytov nižšieho štandardu	2016 – 2017	obec	úver ŠFRB
Opatrenie B.3			
B.3.2 Vybudovanie viacúčelového ihriska	2017 –	obec	fondy EÚ
Opatrenie B.4			
B.4.1 Údržba a výsadba verejnej zelene v uliciach obce	2016 –	obec	fondy EÚ
B.4.2 Odstránenie nelegálnej skládky odpadu	2015 –	obec	fondy EÚ
B.4.3 Zvýšenie environmentálneho povedomia občanov	2015 –	obec	obec, dotácie

Akčný plán pre Prioritnú oblasť C – Kultúra, spoločenský život a sociálne služby

Opatrenie, aktivita	Termín (rok)	Zodpovedný	Financovanie
Opatrenie C.1			
C.1.1 Udržiavanie vyváženého spektra podujatí a aktivít kultúrneho a spoločenského života	2015 –	obec	obec, dotácie
C.1.2 Nadviazanie družobnej / cezhraničnej spolupráce	2016 – 2017	obec	fondy EÚ
C.1.3 Organizovanie súťažných akcií pre obyvateľov	2015 –	obec	obec, sponzori
C.1.4 Organizovanie podujatí viazaných na vínnu kultúru	2016 –	obec	súkromné zdroje, fondy EÚ
Opatrenie C.2			
C.2.2 Obnova ľudového domu	2017 –	obec	obec, sponzori
C.2.3 Oživenie tradičných remesiel	2016 –	obec	obec, dotácie
Opatrenie C.3			
C.3.1 Organizovanie besied a kurzov pre obyvateľov	2015 –	obec	obec, dotácie
C.3.2 Zriadenie komunitného centra	2016 –	obec	fondy EÚ

6. Finančná časť

6.1 Finančné zabezpečenie realizácie

Finančná časť obsahuje návrh finančného zabezpečenia jednotlivých opatrení a aktivít s preferovaným modelom viaczdrojového financovania, s prepojením na programový rozpočet obce.

Mnohé aktivity a opatrenia predstavujú finančne náročné projekty. Je preto nevyhnutné identifikovať zdroje, ktoré umožnia ich realizáciu. Pre jednotlivé aktivity a projekty sú predbežne určené nielen náklady, ale aj zdroje financovania.

Finančné prostriedky potrebné na realizáciu projektov, tak ako boli definované v Programe hospodárskeho a sociálneho rozvoja obce Šalov, budú v zásade pochádzať z troch hlavných zdrojov:

- verejné zdroje (rozpočet obce, štátny rozpočet)
- súkromné zdroje
- fondy Európskej únie

Verejné zdroje

Ako ukázala analýza rozpočtovej situácie, zdroje obce aj v prípade optimálneho vývoja umožňujú realizovať len menšie investičné akcie. Pre väčšie projekty bude preto nutné získanie finančných prostriedkov z externých zdrojov, predovšetkým fondov EÚ.

Je samozrejme nutné počítať aj s variantom zamietnutia žiadosti o finančný príspevok. V takom prípade bude potrebné určiť náhradné zdroje financovania. Niektoré projekty je možné realizovať v redukovanom rozsahu alebo na etapy rozložené na dlhšie časové úseky z obecného rozpočtu. V prípade iných projektov, najmä takých, ktoré sú schopné generovať zisky, prichádza do úvahy spoluúčasť súkromného sektora alebo využitie bankových úverových produktov.

V súčasnosti majú obce len minimálne možnosti získania grantov zo štátneho rozpočtu na rozvojové aktivity. Z hľadiska investičných projektov obcí prichádzajú do úvahy:

- Štátny fond rozvoja bývania - príspevky na výstavbu nájomných bytových domov podľa stanovených kritérií
- Environmentálny fond – príspevky na projekty v oblasti životného prostredia

Isté možnosti pre financovanie menších projektov v oblasti kultúry a športu vyplývajú z výziev vypisovaných Nitrianskym samosprávnym krajom.

Súkromné zdroje

Súkromné prostriedky predstavujú najjednoduchšiu formou investovania, nakoľko ich použitie závisí výlučne od rozhodnutia ich vlastníka. Pri investovaní súkromných zdrojov investor hľadá primárne ziskovú návratnosť, ich význam pre regionálny rozvoj spočíva v tom, že obvykle prinášajú nové pracovné miesta, skvalitňujú služby pre návštevníkov obce i pre miestnych obyvateľov.

Vzhľadom k obmedzenej investičnej sile ekonomických subjektov pôsobiacich v obci bude potrebné zamerať pozornosť aj na externé subjekty a aktívne vyhľadávať potenciálnych investorov.

Pokiaľ ide o projekty a aktivity obsiahnuté v tomto dokumente, časť z nich počíta s príspevkami zo súkromných zdrojov, prípadne sa budú realizovať v spolupráci s verejným sektorom.

Fondy Európskej únie

Po vstupe SR do Európskej Únie sa obciam a ďalším subjektom otvorili možnosti získania dodatočných finančných prostriedkov z fondov EÚ. Európska regionálna politika si kladie za cieľ vyrovnávanie rozdielov medzi regiónmi v zmysle finančnej solidarity. Je založená na štyroch štrukturálnych fondoch:

- Európsky fond regionálneho rozvoja (ERDF) – financuje infraštruktúru, investície do tvorby pracovných príležitostí, miestne rozvojové projekty a pomoc malým firmám
- Európsky sociálny fond (ESF) – podporuje návrat nezamestnaných a znevýhodnených skupín do pracovného života, financovaním odbornej prípravy a systému podpory ich zamestnávania
- Európsky poľnohospodársky a garančný fond (EAGGF) – finančne podporuje rozvoj vidieka a pomoc farmárom najmä v zaostávajúcich regiónoch
- Finančný nástroj na riadenie rybolovu (FIFG) – pre naše územie nie je relevantný

V programovom období 2014 – 2020 je pomoc z fondov EÚ čerpaná prostredníctvom operačných programov:

- OP Efektívna verejná správa
- OP Integrovaná infraštruktúra
- Integrovaný regionálny operačný program
- OP Kvalita životného prostredia
- OP Ľudské zdroje
- Program rozvoja vidieka
- OP Výskum a inovácie
- OP Rybné hospodárstvo
- OP Technická pomoc

Obce sa budú môcť uchádzať o finančné prostriedky predovšetkým z Integrovaného regionálneho operačného programu, prostredníctvom Programu rozvoja vidieka.

Na podporu projektov cezhraničnej spolupráce obcí a ďalších subjektov je možné využiť programy cezhraničnej spolupráce a programy medziregionálnej spolupráce EÚ (Interreg a i.).

Pri definovaní opatrení, aktivít a projektov v tomto programovom dokumente boli zvažované aj možnosti získania finančných prostriedkov z fondov EÚ.

6.2 Finančný plán

Súčasťou indikatívneho finančného plánu je:

- indikatívny rozpočet na roky 2015 – 2020 – pre jednotlivé priority
- finančný rámec plánovaných projektov a aktivít – pre jednotlivé priority

Schválený indikatívny rozpočet sa zapracuje do programového rozpočtu obce a ďalších záväzných dokumentov, vrátane akčných plánov.

Indikatívny rozpočet - sumarizácia v tis. Eur

	2015	2016	2017	2018	2019	2020	Spolu
Prioritná oblasť A - Investície do základnej infraštruktúry							1120
Prioritná oblasť B - Rozvoj bývania, podnikania a životné prostredie							478
Prioritná oblasť C - Kultúra, spoločenský život a sociálne služby							271

Finančný rámec pre realizáciu PHSR pre potreby súhrnného prehľadu plánovaných projektov a aktivít – Prioritná oblasť A – Investície do základnej infraštruktúry (v tis. Eur)

Označ. opatr.	Označ. projektu, aktivity	Náklady spolu	Verejné zdroje celkom	Národné zdroje celkom	Zdroje EÚ celkom	Súkrom. zdroje	Úver. zdroje	EIB	Iné zdroje
		a=b+e+f+g+h	b=c+d	c	d	e	f	g	h
A.1	A.1.1	150	150	150					
A.1	A.1.2	300	300	90	210				
A.2	A.2.1	20	20	20					
A.3	A.3.1								
A.3	A.3.2	100	100	30	70				
A.3	A.3.3	50	50	15	35				
A.4	A.4.1	200	200	60	140				
A.4	A.4.2	120	120	30	90				
A.4	A.4.3	80	80	24	56				
A.4	A.4.4	100	100	100					

**Finančný rámec pre realizáciu PHSR pre potreby súhrnného prehľadu
plánovaných projektov a aktivít – Prioritná oblasť B – Rozvoj bývania, podnikania
a životné prostredie (v tis. Eur)**

Označ. opatrenia	Označ. projektu, aktivity	Náklady spolu	Verejné zdroje celkom	Národné zdroje celkom	Zdroje EÚ celkom	Súkrom. zdroje	Úver. zdroje	EIB	Iné zdroje
		a=b+e+f+g+h	b=c+d	c	d	e	f	g	h
B.1	B.1.1								
B.1	B.1.2								
B.2	B.2.1	250	250	250					
B.2	B.2.2	13	13	13					
B.3	B.3.1	100	100	30	70				
B.3	B.3.2	60	60	60					
B.4	B.4.1	5	5	5					
B.4	B.4.2	50	50	15	35				
B.4	B.4.3								

**Finančný rámec pre realizáciu PHSR pre potreby súhrnného prehľadu
plánovaných projektov a aktivít – Prioritná oblasť C – Kultúra, spoločenský život a
sociálne služby (v tis. Eur)**

Označ. opatrenia	Označ. projektu, aktivity	Náklady spolu	Verejné zdroje celkom	Národné zdroje celkom	Zdroje EÚ celkom	Súkrom. zdroje	Úver. zdroje	EIB	Iné zdroje
		a=b+e+f+g+h	b=c+d	c	d	e	f	g	h
C.1	C.1.1	18	18	18					
C.1	C.1.2								
C.1	C.1.3								
C.2	C.2.1	3	3	3					
C.2	C.2.2	50	50	15	35				
C.2	C.2.3								
C.3	C.3.1								
C.3	C.3.2	200	200	60	140				

Z hľadiska finančného zabezpečenia existuje riziko, že obmedzené finančné zdroje nebudú postačovať na realizáciu všetkých navrhovaných projektov a aktivít. Je preto potrebné definovať priority. Na základe viackriteriálneho hodnotenia bola jednotlivým projektom / aktivitám priradená vysoká / stredná / nízka priorita.

Hodnotiacia tabuľka pre výber projektov

Projekt / aktivita	Hodnotiace kritérium / hodnotenie (S = splňa / N = nespĺňa)	Body	Priorita
A.1.1 Výstavba verejného vodovodu	Nevyhnutné (S)	5	vysoká
A.1.2 Výstavba splaškovej kanalizácie	Dôležité (S)	3	stredná
A.2.1 Vybudovanie kamerového systému	Nevyhnutné (S)	4	vysoká
A.3.1 Výstavba / rekonštrukcia chodníkov	Dôležité (S)	3	stredná
A.3.2 Rekonštrukcia miestnych komunikácií	Nevyhnutné (S)	5	vysoká
A.3.3 Vyznačenie a výstavba cyklistických trás	Dôležité (S)	3	stredná
A.4.1 Obnova kultúrneho domu	Nevyhnutné (S)	5	vysoká
A.4.2 Rekonštrukcia a modernizácia domu smútku a jeho okolia	Nevyhnutné (S)	4	vysoká
A.4.3 Modernizácia materskej školy s detským ihriskom	Dôležité (S)	3	stredná
A.4.4 Rekonštrukcia základnej školy	Dôležité (S)	3	stredná
B.1.1 Podpora vzniku nových prevádzok služieb a obchodu	Dôležité (S)	2	stredná
B.1.2 Rozvoj agroturistiky so zameraním na vinárstvo a vinohradníctvo	Dôležité (S)	3	stredná
B.2.1 Výstavba nájomných bytov nižšieho štandardu	Nevyhnutné (S)	4	vysoká
B.2.2 Spracovanie územného plánu obce	Významné (S)	1	nízka
B.3.1 Vytvorenie oddychovej zóny	Dôležité (S)	3	stredná
B.3.2 Vybudovanie viacúčelového ihriska	Nevyhnutné (S)	4	vysoká
B.4.1 Údržba a výsadba verejnej zelene v uliciach obce	Dôležité (S)	2	stredná
B.4.2 Odstránenie nelegálnej skládky odpadu	Dôležité (S)	3	stredná
B.4.3 Zvýšenie environmentálneho povedomia občanov	Nevyhnutné (S)	5	vysoká
C.1.1 Udržiavanie vyváženého spektra podujatí a aktivít kultúrneho a spoločenského života	Dôležité (S)	3	stredná
C.1.2 Nadviazanie družobnej / cezhraničnej spolupráce	Dôležité (S)	2	stredná
C.1.3 Organizovanie súťažných akcií pre obyvateľov	Dôležité (S)	3	stredná
C.1.4 Organizovanie podujatí viazaných na vínnu kultúru	Nevyhnutné (S)	4	vysoká
C.2.1 Obnovenie činnosti knižnice a	Významné (S)	1	nízka

Projekt / aktivita	Hodnotiace kritérium / hodnotenie (S = spĺňa / N = nesplňa)	Body	Priorita
rozšírenie knižného fondu			
C.2.2 Obnova ľudového domu	Nevyhnutné (S)	5	vysoká
C.2.3 Oživenie tradičných remesiel	Dôležité (S)	2	stredná
C.3.1 Organizovanie besied a kurzov pre obyvateľov	Nevyhnutné (S)	4	vysoká
C.3.2 Zriadenie komunitného centra	Dôležité (S)	2	stredná

7. Záver

Program hospodárskeho a sociálneho rozvoja obce Šalov je strednodobý rozvojový dokument, s plánovacím horizontom do roku 2020, pričom stratégia rozvoja sa viaže k roku 2025. Dokument vyjadruje víziu a stratégiu rozvoja obce, ďalej podrobnejšie stanovuje priority, opatrenia a aktivity rozvoja obce. Je výsledkom spolupráce najvýznamnejších aktérov obce s externými expertmi.

Dokument tvorí 5 hlavných častí – analytická časť, strategická časť, programová časť, realizačná časť a finančná časť.

Dokument nepodlieha posudzovaniu vplyvov na životné prostredie podľa zákona č. 24/2006 Z.z. v znení neskorších predpisov, nakoľko nevytvára rámec pre projekty alebo činnosti podľa prílohy č. 8 uvedeného zákona a ani nevplyva na územia NATURA 2000.

Program hospodárskeho a sociálneho rozvoja obce Šalov po jeho prerokovaní schvaľuje obecné zastupiteľstvo, rovnako ako jeho aktualizácie.

Vypracovaním a schválením výsledného dokumentu proces strategického plánovania nekončí. Definovanie konkrétnych aktivít a projektov v podobe iniciačného akčného plánu je len prvým krokom, prostredníctvom ktorého možno posunúť stratégiu bližšie k realizácii.

Údaje o schválení PHSR

Dokument	Názov: Program hospodárskeho a sociálneho rozvoja obce Šalov Štruktúra: v súlade s príslušnou legislatívou a Metodikou na vypracovanie PHSR
Spracovanie	Forma spracovania: s pomocou externých expertov Obdobie spracovania: 07/2015 – 12/2015 Riadiaci tím, pracovné skupiny – p. príloha Externá odborná spolupráca: Ekoplán, s.r.o. Náklady na spracovanie – vlastné zdroje
Prerokovanie	Prerokovanie v orgánoch samosprávy (OZ)
Schválenie	dňa 14.12.2015 uznesením OZ č. 74/2015

8. Prílohy

8.1 Zoznam členov pracovnej skupiny

Jaroslav Coplák – garant

Renáta Kassaiová – koordinátor

8.2 Zoznam informačných zdrojov a východiskových dokumentov

Vstupné informácie pre spracovanie analýz

Prognostické údaje podporujúce vypracovanie Programu hospodárskeho a sociálneho rozvoja samosprávneho kraja a obce. MVRR, 2003.

Program hospodárskeho a sociálneho rozvoja obce Šalov (2009 – 2013)

Sčítanie obyvateľov, domov a bytov 2001. Štatistický úrad SR, 2002.

Sčítanie obyvateľov, domov a bytov 2011. Štatistický úrad SR, 2013.

Vlastivedný Slovník obcí na Slovensku - III. diel. Bratislava : Veda, 1977.

Metodické podklady

Coplák, J. Miestne strategické plánovanie a jeho väzby s územným plánovaním. Habilitačná práca. - Bratislava : FA STU, 2013.

Metodika na vypracovanie programu hospodárskeho a sociálneho rozvoja obce/obcí/VÚC. Verzia 2.0. Bratislava : MDVRR, 2015.

McSweeney, E. Obecné strategické plánovanie, miestny ekonomický rozvoj a facilitovanie procesu. Kanadský urbanistický inštitút, 2001.

Miestna Agenda 21 na Slovensku. Metodická príručka. Bratislava : REC, 2003.

Príručka pre mikroregióny a obce na prípravu Programu hospodárskeho a sociálneho rozvoja. Enterplan, 2002.

Smetanka, M. – Pašmik, I. Príručka pre miestne samosprávy. Program hospodárskeho a sociálneho rozvoja obcí.

Zamkovský, J. Program hospodárskeho a sociálneho rozvoja – význam, štruktúra a základné metodické tézy. Banská Bystrica : CEPA, 2004.

Zoznam analyzovaných koncepčných dokumentov

Názov dokumentu	Platnosť dokumentu	Úroveň dokumentu	Zdroj
Národná stratégia regionálneho rozvoja SR (NSRR)	2030	národná	www.mindop.sk
PHSR Nitrianskeho samosprávneho kraja	2018	regionálna	www.unsk.sk
Územný plán regiónu Nitriansky samosprávny kraj		regionálna	www.unsk.sk
Koncepcia územného rozvoja Slovenska		národná	www.telecom.gov.sk

8.3 Zoznam použitých skratiek

EAGGF – Európsky poľnohospodársky a garančný fond

ERDF – Európsky fond regionálneho rozvoja

ESF – Európsky sociálny fond

MDVRR – Ministerstvo dopravy, výstavby a regionálneho rozvoja

MRK – marginalizovaná rómska komunita

NSK – Nitriansky samosprávny kraj

OP – operačný program

PHSR – program hospodárskeho a sociálneho rozvoja obce

RRA – regionálna rozvojová agentúra

ŠFRB – Štátny fond rozvoja bývania

ÚPN – Územný plán

ÚPSVaR – Úrad práce, sociálnych vecí a rodiny

Poznámka: Akčný plán na obdobie x+2 je v kapitole 5.5